



**Váci SZC**

**Petzelt József Szakgimnáziuma és  
Szakközépiskolája**

(2000 Szentendre, Római sánc köz 1.)

# **TŰZVÉDELMI SZABÁLYZAT**

Készült: 2019.01.01.

Készítette: Simon Krisztián tűzvédelmi főelőadó V-TF-1/9/2013

## TARTALOMJEGYZÉK

Szabályzatot készítő tűzvédelmi szakmai képesítését igazoló dokumentum és egyedi azonosítói	5.
Bevezetés	7.
A TVSZ célja	7.
A TVSZ hatálya	7.
<b>1. FEJEZET</b>	
<b>A TŰZVÉDELMI FELADATOKAT IS ELLÁTÓ SZEMÉLYEK FELADATAI ÉS KÖTELEZETTSÉGEI</b>	<b>8.</b>
1.1. VÁCI SZC FŐIGAZGATÓJÁNAK tűzvédelmi feladatai	8.
1.2. VÁCI SZC MŰSZAKI VEZETŐJÉNEK tűzvédelmi feladatai	9.
1.3. TAGINTÉZMÉNY VEZETŐJÉNEK tűzvédelmi feladatai	10.
1.4. A TŰZVÉDELMI SZAKEMBER tűzvédelmi feladatai	12.
1.5. AZ OSZTÁLYFŐNÖKÖK tűzvédelmi feladatai	12.
1.6. TANÁROK, OKTATÓK tűzvédelmi feladatai	13.
1.7. PORTASZOLGÁLAT tűzvédelmi feladatai	13.
1.8. DOLGOZÓK és az iskola területén tartózkodó személyek tűzvédelemmel kapcsolatos feladatai	13.
<b>2. FEJZET</b>	
<b>A TŰZVÉDELMI SZERVEZET FELADATÁRA, FELÉPÍTÉSÉRE, MŰKÖDÉSI ÉS IRÁNYÍTÁSI RENDJÉRE VONATKOZÓ SZABÁLYOK</b>	<b>14.</b>
2.1. Tűzvédelmi szervezet feladata	14.
2.2. A Tűzvédelmi szervezet felépítése	15.
2.3. A Tűzvédelmi szervezet működési és irányítási rendje	15.
<b>3. FEJEZET</b>	
<b>A TEVÉKENYSÉGRE VONATKOZÓ TŰZVÉDELMI HASZNÁLATI SZABÁLYOK, ELŐÍRÁSOK</b>	<b>16.</b>
3.1. Dohányzás	17.
3.2. Tárolás szabályai	17.
3.3. Robbanásveszélyes osztályba tartozó anyagok tárolási előírásai	18.
3.4. Éghető folyadékok tárolása, Szállítása	19.
3.5. Tűzoltási út, terület és egyéb utak	20.
3.6. Tüzelő, fűtő berendezések	21.
3.7. Szellőztetés	21.
3.8. Villamos berendezés	21.

3.9. Villámvédelem	23.
3.10. Biztonsági jelzések	24.
3.11. Ellenőrzés, Karbantartás, Felülvizsgálat	25.
3.12. Tűzoltó készülék	28.
<b>4. FEJEZET</b>	
<b>A TEVÉKENYSÉG HELYSZÍNÉRE VONATKOZÓ TŰZVÉDELMI HASZNÁLATI SZABÁLYOK, ELŐÍRÁSOK</b>	<b>31.</b>
4.1. Irodák, Iroda jellegű helyiségek	31.
4.2. Porta helyiség	32.
4.3. Tanterem	32.
4.4. Öltözők	33.
4.5. Raktárak, Tárolók	33.
4.6. Karbantartó műhely	34.
4.7. Könyvtár, Irattárak	35.
4.8. Stúdióhelyiségek, számítógép termek, szerver helyiségek	35.
4.9. Tornaterem	36.
4.10. Konyha, Tankonyha	37.
4.11. Ebédlő	38.
4.12. Elektromos kapcsolótér	38.
4.13. Gépészeti helyiségek	38.
4.14. Gázkazán	39.
4.15. Közlekedők, folyosók, előterek, kijáratok, vészkijáratok	40.
4.16. Pince és alagsori helyiségek	41.
4.17. Padlástér	41.
<b>5. FEJEZET</b>	
<b>AZ ALKALOMSZERŰ TŰZVESZÉLYES VÉGZÉSÉHEZ SZÜKSÉGES ÍRÁSBELI FELTÉTELEK MEGHATÁROZÁSA, ILLETVE ELŐZETES EGYEZTETÉSRE JOGOSULT MUNKAKÖRÖK, BEOSZTÁSOK FELSOROLÁSA</b>	<b>42.</b>
Előzetes egyeztetésre jogosult munkakörök, beosztások	42.
<b>6. FEJEZET</b>	
<b>A TŰZVÉDELMI OKTATÁSSAL, A TŰZVÉDELMI BERENDEZÉSEK KEZELÉSÉNEK MEGISMÉRÉSÉVEL KAPCSOLATOS FELADATOK ÉS A MUNKAVÁLLALÓKRA VONATKOZÓ TŰZVÉDELMI KÉPESÍTÉSI KÖVETELMÉNYEK</b>	<b>44.</b>
6.1. Általános oktatás	44.
6.2. Ismétlődő oktatás	45.
6.3. Rendkívüli oktatás	45.

6.4. Diákok oktatása	45.
6.5. Munkavállalók tűzvédelmi képesítési követelményei	46.
<b>7. FEJEZET</b>	
<b>MUNKAVÁLLALÓKNAK A TŰZESET VAGY MŰSZAKI MENTÉST IGÉNYLŐ ESEMÉNY ESETÉN VÉGREHAJTANDÓ FELADATAI</b>	<b>47.</b>
<b>8. FEJEZET</b>	
<b>AZ ISKOLA ÁLTAL ÜZEMELTETETT, BÉRELT ÉPÜLETRÉSZ, ÉPÜLET 50 FŐNÉL NAGYOBB BEFOGADÓKÉPESSÉGŰ HELYISÉGEI ESETÉBEN A – KIÜRÍTÉSI SZÁMÍTÁSSAL, VAGY AZZAL EGYENÉRTÉKŰ MÓDON IGAZOLT - MEGENGEDETT MAXIMÁLIS BEFOGASÓKÉPESSÉG</b>	<b>48.</b>
8.1. TORNATEREM kiürítés számítása	48.
<b>9. FEJEZET</b>	
<b>AZ ISKOLA ÁLTAL ÜZEMELTETETT ÉPÜLET 50 FŐNÉL NAGYOBB BEFOGADÓKÉPESSÉGŰ HELYISÉGEI ESETÉBEN A MEGENGEDETT MAXIMÁLIS BEFOGASÓKÉPESSÉGNEK MEGFELELŐ HELYISÉGHASZNÁLAT MÓDJA ÉS FELELŐSE</b>	<b>51.</b>
9.1. TORNATEREM helyiség használat módja és felelőse	51.

## MELLÉKLETEK

Ellenőrzési, karbantartási időközök	1. sz. melléklet
Alkalomszerű tűzveszélyes tevékenység engedélyezése	2. sz. melléklet
Tűzoltó készülékek ellenőrzési és karbantartási nyilvántartása	3. sz. melléklet
Tűzriadó Terv	4. sz. melléklet
Tűzriadó Gyakorlatról készült jegyzőkönyv	5. sz. melléklet
Munkavállalókra vonatkozó tűzvédelmi képesítési követelmények	6. sz. melléklet
Tűzvédelmi Szakvizsganyilvántartás	7. sz. melléklet



A tűz elleni védekezésről, a műszaki mentésről és a tűzoltóságról szóló

**1996. évi XXXI. Tv.**

a tűzvédelmi szabályzat készítéséről és annak szabályairól szóló

**30/1996. ( XII. 06. ) BM. rend.**

és a tűzvédelem és polgári védelem műszaki követelményeinek megállapítására  
egységes szerkezetbe foglalt

**54/2014. (XII. 05.) BM rend.**

**ORSZÁGOS TŰZVÉDELMI SZABÁLYZAT**

alapján az

**Váci SZC**

**Petzelt József Szakgimnáziuma és Szakközépiskolája**

(2000 Szentendre, Római sánc köz 1.)

továbbiakban Iskola, tűzvédelmének szabályozására kiadom az alábbi

**TŰZVÉDELMI SZABÁLYZAT**-ot.

**HATÁLYBALÉPÉS:**

A „Tűzvédelmi Szabályzat” a kiadás napján lép hatályba.

Szentendre, 2019.01.01.

Készítette:



Simon Krisztián  
Tűzvédelmi főelőadó

Kiadta:



Énekes Rita  
Tagintézmény vezető





## BEVEZETÉS

1996. évi XXXI. törvény a tűz elleni védekezésről, a műszaki mentésről és a tűzoltóságról 19. §  
(1) A gazdálkodó tevékenységet folytató magánszemélyeknek, a jogi személyeknek tűzvédelmi szabályzatot kell készíteniük, ha

- a) a munkavégzésben részt vevő családtagokkal együtt ötnél több munkavállalót foglalkoztatnak,
- b) az általuk üzemeltetett, bérelt épületrész, épület területén található olyan helyiség, amelynek a legnagyobb befogadóképessége meghaladja az 50 főt, vagy
- c) kereskedelmi szálláshelyet üzemeltetnek.

30/1996. (XII. 6.) BM rendelet a tűzvédelmi szabályzat készítéséről 4. § (1) ab) pontja alapján a Szabályzat mellékleteként Tűzriadó Tervet kell készíteni.

A szabályzat kiadásánál figyelembe vettem minden olyan körülményt, amely a biztonságos munkavégzéshez szükségesek. Ennek alapján határoztam meg az élet- és vagyonbiztonságot veszélyeztető tüzek megelőzése, a tűz elleni védekezésben résztvevők jogainak, kötelezettségeinek, valamint a védekezés személyi, tárgyi és anyagi feltételeit.

A Szabályzatban foglaltakat a munkáltató a munkavállalókkal köteles megismertetni, amely történhet elektronikus úton is. Az oktatás megtörténtét oktatási naplóban kell rögzíteni, és azt az érintettek aláírásával vagy elektronikus oktatás esetén munkavállalónként azonosíthatóan igazolni kell.

A Tűzvédelmi Szabályzat területi hatálya kiterjed a Váci SZC Petzelt József Szakgimnáziuma és Szakközépiskolája (2000 Szentendre, Római sánc köz 1.) területére, összes helyiségre, szabadtereire, valamint az ott végzett tevékenységekre.

A Tűzvédelmi Szabályzat személyi hatálya kiterjed:

a Váci SZC Petzelt József Szakgimnáziuma és Szakközépiskolája (2000 Szentendre, Római sánc köz 1.) állományába tartozó munkavállalókra, az ideiglenesen vagy állandó jelleggel foglalkoztatott dolgozókra, az iskola diákjaira, bármilyen céllal tartózkodó vagy tevékenységet folytató (vendég, szállító, karbantartó, a létesítmény területén bármilyen minőségben tartózkodó, ügyfél, ellenőrző, szerződésben levő más vállalkozás, stb.) személyekre.

A tűzvédelmi szabályzat alkalmazását minden munkavállaló és diák részére kötelezővé teszem.

A szabályzatban foglaltak nem megfelelő végrehajtása, vagy be nem tartása a tűzvédelmi hatóság részéről helyszíni bírság kiszabását, szabálysértési vagy büntetőeljárás kezdeményezését, a munkahely részéről pedig fegyelmi és kártérítési eljárást von maga után.

Az a munkavállaló, aki a tevékenységéhez szükséges tűzvédelmi ismeretekkel nem rendelkezik, az adott tevékenységgel nem foglalkoztatható.

Jelen szabályzat összefoglalóan ismerteti azon tűzvédelmi előírásokat, a tűz elleni védekezés és műszaki mentéssel kapcsolatos magatartási szabályokat:

- a) amelyeket mind a használatbavétel és az üzemeltetés (használat), mind az esetleges átalakítások, felújítások, építkezések során a létesítmény tűzbiztonsága és a megelőző tűzvédelmi feltételek kialakítása érdekében végre kell hajtani,
- b) amelyek megtartásával, végrehajtásával a létesítmény kezelésében és a felügyeletéhez tartozó összes területeken a tüzesetek elkerülhetők és megelőzhetők,
- c) amelyek elsajátításával, tűz esetén való alkalmazásával a tűzkár csökkenthető és a személyek testi épsége megóvható
- d) és amelyekkel az Országos Tűzvédelmi Szabályzat előírásai betarthatók.

## 1. FEJEZET

### A TŰZVÉDELMI FELADATOKAT ELLÁTÓ SZEMÉLYEK FELADATAI ÉS KÖTELEZETTSÉGEI

#### 1.1. VÁCI SZC FŐIGAZGATÓJÁNAK tűzvédelmi feladatai:

- a) tűzvédelmi szakember megbízásával rendszeresen ellenőrizteti a Váci SZC tagintézményeiben a tűzvédelmi jogszabályok, szabványok, előírások, rendelkezések megtartását, hiányosság esetén intézkedik, illetve intézkedést kezdeményez azok megszüntetésére;
- b) biztosítja az Iskola éves költségvetésében a tűzvédelemmel kapcsolatos kiadások fedezetét;
- c) engedélyezi az Iskolában bekövetkező, a tűzvédelemre is kiható változásokat (pl.: átalakítások, fejlesztések, stb.) a Váci SZC műszaki vezetője és a Tűzvédelmi szakember véleménye alapján,
- d) engedélyezi az Iskola kötelezettség vállalása alapján a felmerülő tűzvédelmi jellegű költségek kifizetését,



**1.2. VÁCI SZC MŰSZAKI VEZETŐJÉNEK tűzvédelmi feladatai:**

- a) adatszolgáltatással, adminisztratív nyilvántartással és ellenőrzéssel felelős azért, hogy a Váci SZC Főigazgatója a Tűzvédelmi törvényt hatékonyan tudja érvényesíteni;
- b) rendszeresen ellenőrzi, ellenőrizteti területén a tűzvédelmi jogszabályok, szabványok, előírások, rendelkezések megtartását, hiányosság esetén intézkedik, illetve intézkedést kezdeményez azok megszüntetésére;
- c) biztosítja a tűzvédelmi előírások érvényre juttatását, ellenőrzi a jogszabályok, szabványok, előírások, rendelkezések megtartását, illetve végrehajtását;
- d) részt vesz az Iskola területén a tűzvédelmi hatóság által tartott eljárásokon (ellenőrzés, szemle, stb.) biztosítja az ellenőrzés lehetőségét és feltételeit. Gondoskodik az itt felmerült műszaki tartalmú hibák elhárításáról;
- e) a hatáskörében meg nem szüntethető tűzvédelmi hiányosságokról köteles szóban és írásban észrevételt tenni a Váci SZC Főigazgatójának. Szükség esetén kezdeményezheti a szabályzat módosítását;
- f) azokat a változásokat, amelyek a tűzoltást befolyásolhatják, haladéktalanul bejelenti a Váci SZC Főigazgatójának, Tűzvédelmi Szakembernek, Tagintézmény vezetőjének és gondoskodik a tűzoltás feltételeiről;
- g) gondoskodik a – Tagintézmény vezetőjével - Tűzvédelmi Szabályzat, valamint az iskolát érintő tűzvédelemmel kapcsolatos ügyiratok, használatbavételi engedélyek, tűzvédelmi megfelelőségi tanúsítványok elkülönített kezeléséről, naprakész állapotban való megőrzéséről;

**1.3. TAGINTÉZMÉNY VEZETŐJÉNEK tűzvédelmi feladatai:**

- a) Az Iskola területére érvényes Tűzvédelmi Szabályzatot és Tűzriadó Tervet ad ki;
- b) rendszeresen ellenőrzi, ellenőrizteti területén a tűzvédelmi jogszabályok, szabványok, előírások, rendelkezések megtartását, hiányosság esetén intézkedik, illetve intézkedést kezdeményez azok megszüntetésére;
- c) biztosítja az Iskola éves költségvetésében a tűzvédelemmel kapcsolatos kiadások fedezetét;
- d) beruházások, fejlesztések, felújítások, átalakítások stb. megkezdése előtt egyeztet a Váci SZC Főigazgatójával, Váci SZC műszaki vezetőjével, a Tűzvédelmi szakemberrel;
- e) engedélyezi az Iskolában bekövetkező, a tűzvédelemre is kiható változásokat (pl.: átalakítások, fejlesztések, stb.) a Váci SZC Főigazgatójának véleménye alapján,
- f) a feladatkörébe utalt előírások végrehajtását - felelőssége változatlansága mellett – megoszthatja, illetve az egyes feladatok elvégzésére az irányítása alá tartozó, arra alkalmas munkavállalókat jelölhet ki.
- g) adatszolgáltatással, adminisztratív nyilvántartással és ellenőrzéssel felelős azért, hogy a Váci SZC Főigazgatója a Tűzvédelmi törvényt hatékonyan tudja érvényesíteni;
- h) biztosítja a tűzvédelmi előírások érvényre juttatását, ellenőrzi a jogszabályok, szabványok, előírások, rendelkezések megtartását, illetve végrehajtását;
- i) gondoskodik arról, hogy a munkavállalók tevékenységüket a vonatkozó előírások szerint végezzék, illetőleg az Iskola helyiségeit igénybevevők a Tűzvédelmi Szabályzatban foglaltakat betartsák;
- j) gondoskodik arról, hogy a dolgozók a munka- illetőleg a tevékenységi körükkel kapcsolatos tűzvédelmi ismereteket a foglalkoztatásuk megkezdése előtt elsajátítsák és a tűz esetén végzendő feladataikat megismerjék, továbbá - a munkakörüknek megfelelő – rendszeresen ismétlődő – tűzvédelmi oktatásban, illetve továbbképzésben részesüljenek;
- k) gondoskodik a tűzvédelmi szakvizsgát igénylő munkakörökben dolgozók vizsgáztatásáról, annak anyagi feltételeiről, figyelembe véve a szakvizsga érvényességi idejét;
- l) rendszeresen ellenőrzi, ellenőrizteti területén a tűzvédelmi jogszabályok, szabványok, előírások, rendelkezések megtartását, hiányosság esetén intézkedik, illetve intézkedést kezdeményez azok megszüntetésére;



#### 1.4. A TŰZVÉDELMI SZAKEMBER tűzvédelmi feladatai:

- a) a tűzvédelmi szakember a Váci SZC Főigazgatójának irányítása alá tartozik;
- b) a Tagintézményekben havonta ellenőrzi a tűzvédelmi szabályok, előírások betartását, hiányosságok esetén intézkedést kezdeményez azok megszüntetéséről,
- c) a fejlesztések, beruházások előkészítése és megvalósítása során elősegíti a tűzvédelmi szabályok, előírások végrehajtását, illetve érvényre juttatását;
- d) elkészíti, és naprakészen tartja az iskola Tűzvédelmi Szabályzatát, Tűzriadó Tervét;
- e) szervezi és tartja az iskolában dolgozók folyamatos, évenként esedékes tűzvédelmi továbbképzését, illetve oktatását;
- f) segíti a tűzvédelmi szakvizsgára kötelezett dolgozók vizsgára való felkészítését. Gondoskodik a szakvizsga lebonyolításáról, valamint a vizsgáról nyilvántartást vezet;
- g) szükség szerint véleményezi a tűzveszélyes tevékenység eseti engedélyezését;
- h) figyelemmel kíséri az Iskola területén lévő tűzvédelmi berendezések, felszerelések és eszközök nyilvántartását, üzemképességét, karbantartásuk és felülvizsgálatuk elvégzését;
- i) a lezajlott tüzeseményről jelentést készít, és intézkedik az ezzel kapcsolatos törvényes kötelezettségek végrehajtásáról;
- j) közreműködik a tűzvizsgálatban;
- k) közreműködik a tűzvédelmet érintő hatósági bejelentési és engedélyezési eljárásokban.

#### 1.5. AZ OSZTÁLYFŐNÖKÖK tűzvédelmi feladatai:

- a) elvégzik az általuk vezetett osztály részére évente megtartandó ismétlődő tűzvédelmi oktatást, arról nyilvántartást készítenek.
- b) a tűzvédelmi előírások, a szabályzat végrehajtásában való tevékeny részvétel, az előírások megtartása;
- c) az általuk felismert, tudomásukra jutott tűzvédelmi szabálytalanságok haladéktalan jelentése a közvetlen munkahelyi vezetőnek, a Tűzvédelmi Szakembernek, illetve szükség esetén a tűzoltóságnak,
- d) a hatáskörében meg nem szüntethető tűzvédelmi hiányosságokról kötelesek szóban, vagy írásban észrevételt tenni a Tagintézmény vezetőnek. Szükség esetén kezdeményezhetik a szabályzat módosítását;
- e) tűz esetén a Tűzriadó Tervben meghatározottak szerinti közreműködés a jelzésben, a tűz eloltásában, az élet- és gyogymentésben.

**1.6. TANÁROK, OKTATÓK tűzvédelmi feladatai:**

- a) a tűzvédelmi előírások, a szabályzat végrehajtásában való tevékeny részvétel, az előírások megtartása;
- b) részvétel a tűzvédelmi oktatásokon, továbbképzéseken és az ott elhangzottak betartása;
- c) az általuk felismert, tudomásukra jutott tűzvédelmi szabálytalanságok haladéktalan jelentése a közvetlen munkahelyi vezetőnek, a tűzvédelmi szakembernek, illetve szükség esetén a tűzoltóságnak,
- d) a hatáskörében meg nem szüntethető tűzvédelmi hiányosságokról kötelesek írásban észrevételt tenni a Tagintézmény vezetőjének. Szükség esetén kezdeményezhetik a szabályzat módosítását;
- e) tűz esetén a Tűzriadó Tervben meghatározottak szerinti közreműködés a jelzésben, a tűz eloltásában, az élet- és vagyonmentésben.

**1.7. PORTASZOLGÁLAT tűzvédelmi feladatai:**

- a) figyelemmel kísérik, hogy a lezárt helyiségek kulcsai a tároló szekrényben hiánytalanul megtalálhatók-e,
- b) minden általuk észlelt kulcshiányt azonnal kötelesek jelenteni a Tagintézmény vezetőjének;
- c) ismerniük kell a közművek (víz, gáz, elektromos áram) nyitó-, ill. elzáró szerkezetét, azoknak helyét és kezelésük módját;
- d) tűz esetén haladéktalanul meg kell kezdeni a tűz oltását, és azonnal értesíteni kell a tűzoltóságot. A továbbiakban, a Tűzriadó Tervben leírtaknak megfelelően kell eljárni.

**1.8. DOLGOZÓK és az iskola területén tartózkodó személyek tűzvédelemmel kapcsolatos feladatai:**

- a) a tűzvédelmi előírásokat megismerni, azokat betartani, a tüzeseteket megelőzni,
- b) a tüzesetek megelőzése érdekében a munkahelyen biztonságos munka végzésére alkalmas állapotban - pihenten, alkohol és gyógyszerkábító hatásától mentesen – megjelenni,
- c) munkavégzés során a Szabályzatban foglaltakat betartani, a dohányzási tilalmat megtartani,

- d) a rendelkezésre bocsátott gépeket, berendezéseket, egyéb eszközöket és anyagokat munkakezdés előtt a kezelési utasításoknak megfelelően megvizsgálni, azokat rendeltetésszerűen használni,
- e) munkahelyén rendet, tisztaságot tartani, és minden olyan körülményt megszüntetni, amely tüzet okozhat,
- f) a tűz- vagy robbanásveszélyt megszüntetni és közvetlen munkahelyi vezetőjének azonnal jelenteni,
- g) a munkahelyen a készenlétbe helyezett tűzoltó készülékeket, felszereléseket, eszközöket a szabályzatban foglaltak szerint használni,
- h) a szabályzatban előírt időszakonként részt venni a munkakörének betöltéséhez szükséges, ismétlődő tűzvédelmi oktatáson, képzésen, vizsgán.
- i) a veszélyességi övezetből, helyiségből, szabadteréről, a gépekről, berendezésekről, eszközökről, készülékekről a munkavégzés során keletkezett éghető anyagot, hulladékot folyamatosan, de legkésőbb a munka befejezésekor eltávolítani,

## 2. FEJEZET

### A TŰZVÉDELMI SZERVEZET FELADATÁRA, FELÉPÍTÉSÉRE, MŰKÖDÉSI ÉS IRÁNYÍTÁSI RENDJÉRE VONATKOZÓ SZABÁLYOK

#### 2.1. Tűzvédelmi szervezet feladata:

Az építmények, a technológiai rendszerek megvalósításával, üzemeltetésével, fejlesztésével összhangban gondoskodniuk kell a jogszabályokban meghatározott tűzvédelmi követelmények megtartásáról, valamint a tevékenységi körükkel kapcsolatos veszélyhelyzetek megelőzésének és elhárításának feltételeiről.

- a) Önmaguk kötelesek gondoskodni a tevékenységükkel kapcsolatos tűzvédelemről
- b) Megfelelő biztonságot kell nyújtaniuk azoknak a munkavállalóknak, akiket a Váci Szakképzési Centrum foglalkoztat, valamint az intézmény diákjainak.
- c) A közvetlen tűzvédelmüket szolgáló – jogszabályban, hatósági határozatban előírt – tűzvédelmi berendezést, készüléket, felszerelést, technikai eszközt állandóan üzemképes állapotban tartani, időszaki ellenőrzésükről, valamint az oltóvíz és egyéb oltóanyagok biztosításáról gondoskodni
- d) a tűzoltóság részére a tűz oltására, a műszaki mentésre szolgáló felkészítés érdekében – előzetes egyeztetés alapján – a helyszíni gyakorlatok megtartását lehetővé tenni és abban közreműködni



- e) Az Iskola rendeltetésszerű működése során ne jelentsen tűz- és robbanásveszélyt a környezetére
- f) Az általuk létrehozott szolgáltatásaik - ha azokat megfelelően veszik igénybe - ne veszélyeztessék az igénybevevőit
- g) Teremtsék meg a tevékenységük során keletkezhető tűz és műszaki baleset észlelésének, jelzésének, eloltásának, elhárításának szervezeti, szervezési, személyi és tárgyi feltételeit.
- h) biztosítani a tűzvédelmi ellenőrzés lehetőségét

## 2.2. A Tűzvédelmi szervezet felépítése:

- Váci SZC Főigazgatója
- Váci SZC Műszaki vezetője
- Tagintézmény vezető
- Tűzvédelmi szakember

## 2.3. A Tűzvédelmi szervezet működési és irányítási rendje:

- a) A tűzvédelmi szervezet az iskola operatív tűzvédelmi feladatainak ellátására hivatott tagok.
- b) A tűzvédelmi szervezet létrehozásával a tűzvédelmi feladatok ellátásáért személyi felelősséggel tartozók joga és hatásköre, az azzal együtt járó felelőssége nem változik, nem csökken, a felelősséget átruházni nem lehet.
- c) A tűzvédelmi szervezet tagjai a beosztásukból adódó munka szerves részeként, illetve amellet végzik el a meghatározott tűzvédelmi feladatokat.
- d) A tűzvédelmi szervezet tagja, a tűzvédelmi feladata ellátásával kapcsolatban jogosult az iskola területén bármelyik helyiségbe belépni és ott ellenőrzést végezni, közvetlen veszély esetén az ott folyó munkát felfüggeszteni.
- e) A tűzvédelmi szervezet tagjai a tudomásukra jutott szolgálati titkot kötelesek megőrizni, az iskola működésével kapcsolatos iratokat kötelesek az iratkezelési és irat nyilvántartási szabályok megtartásával naprakész állapotban tartani.

### 3. FEJEZET

#### A TEVÉKENYSÉGRE VONATKOZÓ TŰZVÉDELMI HASZNÁLATI SZABÁLYOK, ELŐÍRÁSOK

- a) Az építményt, építményrészt, a vegyes rendeltetésű épületet, szabadteret csak a használatbavételi, üzemeltetési, működési és telephelyengedélyben megállapított rendeltetéshez tartozó tűzvédelmi követelményeknek megfelelően szabad használni.
- b) A termelést, a használatot, a tárolást, a forgalomba hozatalt, valamint az egyéb tevékenységet (a továbbiakban együtt: tevékenység) csak a tűzvédelmi követelményeknek megfelelő szabadtéren, helyiségben, tűzszakaszban, rendeltetési egységben, építményben szabad folytatni.
- c) A helyiségben, építményben és szabadtéren csak az ott folytatott folyamatos tevékenységhez szükséges anyag és eszköz tartható.
- d) Tűztávolságon belül tárolási tevékenység nem végezhető. Ezen területet a hulladékoktól, száraz aljnövényzettől mentesen kell tartani.
- e) A helyiségből, a szabadteréből, a gépről, a berendezésről, az eszközről, a készülékről a tevékenység során keletkezett robbanásveszélyes és tűzveszélyes osztályba tartozó anyagot, hulladékot folyamatosan, de legalább műszakonként, valamint a tevékenység befejezése után el kell távolítani.
- f) I-II. tűzveszélyességi fokozatú folyadékkal, zsírral szennyezett hulladékot jól záró fedővel ellátott, nem tűzveszélyes anyagú edényben kell gyűjteni, majd erre a célra kijelölt helyen kell tárolni.
- g) Az I-II. tűzveszélyességi fokozatú folyadékot, robbanásveszélyes és tűzveszélyes osztályba tartozó és égést tápláló gázt szállító csőrendszerrel és tárolóedénynél, továbbá minden gépnél, berendezésnél és készüléknél az I -II. tűzveszélyességi fokozatú folyadék csepegését, elfolyását vagy a gáz szivárgását meg kell akadályozni. A szétfolyt, kiszivárgott anyagot haladéktalanul fel kell itatni, a helyiséget ki kell szellőztetni, és a felitatott anyagot erre a célra kijelölt helyen kell tárolni.
- h) Az üzemszerűen csepegő I-II. tűzveszélyességi fokozatú folyadékot nem tűzveszélyes osztályba tartozó anyagú edénybe kell felfogni. A felfogó edényt szükség szerint, de legalább a műszak befejezésével ki kell üríteni, és az erre a célra kijelölt helyen kell tárolni.
- i) Az I-II. tűzveszélyességi fokozatú folyadékot alkalmasszerűen csak szabadban vagy hatékonyan szellőztetett helyiségben szabad használni, ahol egyidejűleg gyújtóforrás nincs.

- j) A munkahelyeken a tevékenység közben és annak befejezése után a munkát végzőnek ellenőrizni kell a tűzvédelmi használati szabályok megtartását, és a szabálytalanságokat meg kell szüntetni.
- k) A helyiség – szükség szerint az építmény, létesítmény – bejáratánál és a helyiségben jól látható helyen a tűz- vagy robbanásveszélyre, valamint a vonatkozó előírásokra figyelmeztető és tiltó rendelkezéseket tartalmazó biztonsági jelet kell elhelyezni.
- l) A közmű nyitó- és zárószervezetét, valamint annak nyitott és zárt állapotát jól láthatóan meg kell jelölni.
- m) Ha robbanásveszélyes osztályba tartozó anyag robbanásveszélyes állapotban fordul elő a helyiségben, olyan ruha, lábbeli és eszköz nem használható, amely gyújtási veszélyt jelenthet.
- n) A munkahelyek, közösségi épületek üzemelés alatt álló, személyek tartózkodására szolgáló helyiségeinek kiürítésre számításba vett ajtóit lezárni nem szabad. Ha a tevékenység jellege az ajtók zárva tartását szükségessé teszi – veszély esetére – az ajtók külső nyithatóságát a tűzvédelmi szakhatóság által meghatározott módon biztosítani kell. A belső nyithatóságtól csak akkor lehet eltekinteni, ha azt a rendeltetés kizárja.

### 3.1. DOHÁNYZÁS

- a) **Az Iskola területén Tilos a dohányzás!**
- b) Égő dohányneműt, gyufát és egyéb gyújtóforrást tilos olyan helyre tenni, illetve ott eldobni, ahol az tüzet vagy robbanást okozhat.
- c) A dohányzási tilalmat szabványban meghatározott táblával, illetőleg piktogrammal kell jelölni.

### 3.2. TÁROLÁS SZABÁLYAI

- a) Helyiségben, építményben és szabadterén csak az ott folytatott folyamatos tevékenységhez szükséges robbanásveszélyes vagy tűzveszélyes osztályba tartozó anyag tárolható. Az építményben tárolt anyag, termék mennyisége nem haladhatja meg a tervezéskor alapul vett anyagmennyiséget.
- b) A robbanásveszélyes osztályba tartozó anyagot – ha azt nem nyomástartó edényzetben hozták forgalomba – a tűzveszélyes osztályba tartozó anyagra vonatkozó követelmények szerint csak zárt csomagolásban lehet tárolni.

- c) Öngyulladásra hajlamos anyagot egyéb robbanásveszélyes és tűzveszélyes osztályba tartozó anyaggal, továbbá olyan anyagokat, amelyek egymásra való hatása hőt fejleszthet, tüzet vagy robbanást okozhat, egy egységben nem szabad tárolni. Az öngyulladásra hajlamos anyag hőmérsékletét naponta vagy – ha azt az anyag tulajdonságai szükségessé teszik – folyamatosan ellenőrizni kell, és a veszélyes felmelegedést meg kell akadályozni.

### 3.3. ROBBANÁSVEZÉLYES OSZTÁLYBA TARTOZÓ ANYAGOK TÁROLÁSI ELŐÍRÁSAI

- a) A robbanásveszélyes osztályba tartozó anyagot, I-II. tűzveszélyességi fokozatú folyadékot kiszerezni, csomagolni csak jogszabályban meghatározottak szerint, ennek hiányában szabadterén vagy olyan helyen szabad, ahol nincs gyújtóforrás és a hatékony szellőzést biztosították.
- b) A robbanásveszélyes osztályba tartozó anyagot, valamint az I-III. tűzveszélyességi fokozatú folyadékot csak zárt csomagolásban, edényben szabad tárolni, szállítani és forgalomba hozni.
- c) A robbanásveszélyes osztályba tartozó anyag, valamint az I-III. tűzveszélyességi fokozatú folyadék egyedi és gyűjtőcsomagolásán – ha jogszabály ettől eltérően nem rendelkezik – az anyag robbanásra vagy heves égésre való hajlamát szövegesen vagy piktogrammal kell jelölni. A jelölést a gyártó vagy a csomagoló, a kiszerező vagy a forgalomba hozó, valamint – a felhasználáshoz külföldről közvetlenül érkező anyag, I-II. tűzveszélyességi fokozatú folyadék esetében – a felhasználó szervezet köteles elvégezni.
- d) Robbanásveszélyes osztályba tartozó anyag nem tárolható tetőtérben, pincszinti helyiségben, továbbá 300 liter vagy 300 kg mennyiség felett egyéb, nem tárolásra tervezett helyiségben.
- e) Padlástérben robbanásveszélyes osztályba tartozó anyag és I -III. tűzveszélyességi fokozatú folyadék és gáz nem tárolható. Egyéb szilárd anyag csak olyan módon és mennyiségben helyezhető el, hogy azok a tetőszerkezet, valamint a kémény megközelítését ne akadályozzák, szükség esetén eltávolíthatók legyenek a tetőszerkezet éghető anyagú elemeitől, és a kéménytől legalább 1 méter távolságra helyezkedjenek el.
- f) Huzamos tartózkodásra szolgáló helyiségekben gázpalackot tárolni tilos.

### 3.4. ÉGHEŐ FOLYADÉKOK TÁROLÁSA, SZÁLLÍTÁSA

- a) Robbanásveszélyes osztályú aeroszol és I-II. tűzveszélyességi fokozatú folyadék pinceszinten, padlástérben, menekülési útvonalon nem tárolható.
- b) Égheő folyadék csak a folyadék hatásának ellenálló, a folyadéokra gyújtási veszélyt nem jelentő, jól zárható edényben tárolható.
- c) A sérülékeny edények gyűjtőcsomagolásának vagy védőburkolásának sérülés (törés, felszakadás) ellen védelmet kell nyújtania.
- d) Az edények csak kiöntőnyílásukkal felfelé, lezárt állapotban tárolhatók és szállíthatók.
- e) Kiürített, de ki nem tisztított edények tárolására és szállítására a megtöltöttekre vonatkozó előírások irányadók. A tárolható anyagmennyiség a tárolóedények űrtartalmának összesített értékét jelenti.
- f) Az I-III. tűzveszélyességi fokozatú folyadékot és a robbanásveszélyes osztályú aeroszolt nem égheő anyagú polcon vagy előírás szerinti szekrényben kell tárolni.
- g) I-II. tűzveszélyességi fokozatú folyadékok maximum 20 liter űrtartalmú tárolóeszközben tárolhatók.
- h) 20 litert meghaladó mennyiségű I-II. tűzveszélyességi fokozatú folyadék egy helyiségen belüli tárolása esetén legalább 1 db szóróeszközt, továbbá
  - legfeljebb 1 liter űrtartalmú tárolóedény alkalmazásánál legalább 0,02 m<sup>3</sup> mennyiségű felitató anyagot,
  - 1 litert meghaladó űrtartalmú tárolóedény alkalmazásánál legalább 0,05 m<sup>3</sup> mennyiségű felitató anyagot kell a tárolás helyétől legfeljebb 15 méter távolságra tartani.
- i) Községi rendeltetés esetén csak a rendeltetésnek megfelelő tevékenységhez szükséges, legfeljebb a táblázat szerint meghatározott mennyiségű I-III. tűzveszélyességi fokozatú folyadék és robbanásveszélyes osztályú aeroszol tárolható.

Nem tárolásra tervezett helyiségben maximálisan tárolható égheő folyadékok és robbanásveszélyes osztályú aeroszokok:

A helyiség alapterülete (m <sup>2</sup> )	I-II. tűzveszélyességi fokozatú folyadékok és robbanásveszélyes osztályú aeroszol megengedett mennyisége (liter)	III. tűzveszélyességi fokozatú folyadék megengedett mennyisége (liter)
0-50	10	30
50-500	20	40
500-	30	60

j) Az előző bekezdés szerinti anyagok maximális tárolási mennyisége

- fém szekrényben 20 liter,
- robbanásgátló szekrényben 50 liter,
- folyadéktárolásra alkalmas tűzálló szekrényben 60 liter.

A bekezdésben szereplő szekrényeken kívül legfeljebb 5 liter anyagmennyiség tárolható helyiségenként.

### 3.5. TŰZOLTÁSI ÚT, TERÜLET ÉS EGYÉB UTAK

- a) A raktározásnál – ömlesztett tárolást kivéve – legalább a következő szélességű utat kell biztosítani:
- a 10–15 méter széles helyiségben 1,2 méter, a 10 méternél nem szélesebb helyiségben 1 méter széles hosszirányú utat,
- b) A létesítmény közlekedési, tűzoltási felvonulási útvonalait, területeit, valamint vízszertési helyekhez vezető útjait állandóan szabadon és olyan állapotban kell tartani, amely alkalmas a tűzoltó gépjárművek közlekedésére és működtetésére.
- c) Az építményben, helyiségben és szabadtéren a villamos berendezés kapcsolója, a közmű nyitó – és záró szerkezetének, a tűzjelző kézi jelzésadójának, továbbá a tűzvédelmi berendezés, felszerelés és készülék hozzáféréseinek, megközelítésének lehetőségét állandóan biztosítani kell, azokat eltorlaszolni még átmenetileg sem szabad.
- d) A kiürítésre és menekülésre számításba vett nyílászáró szerkezeteket – kivéve a legfeljebb 50 fő tartózkodására szolgáló helyiségeket és az arra minősített nyílászárókat –, míg a helyiségben tartózkodnak, lezárni nem szabad.
- e) Az épület menekülésre számításba vett közlekedőin robbanásveszélyes és tűzveszélyes osztályba tartozó anyagok nem helyezhetőek el. Ez alól kivételt képeznek a beépített építési termékek és biztonsági jelek, valamint azok az installációk, dekorációk, szőnyegek, falikárpitok és egyéb, nem tárolásra szolgáló tárgyak, amelyek az elhelyezéssel érintett fal vagy a padló felületének szintenként legfeljebb 15%-át fedik le.
- f) A menekülésre számításba vett közlekedőkben elhelyezett installációk, dekorációk, anyagok a hő- és füstelvezetés hatékonyságát nem ronthatják.
- g) Épületek menekülési útvonalai nem szűkíthetők le.



### 3.6. TÜZELŐ, FŰTŐ BERENDEZÉSEK

- a) Az Iskola fűtése, az alagsori kazánhelyiségben elhelyezett 3 db gázkazánnal biztosított.
- b) A kazánok működése nem igényel felügyeletet.
- c) **Az Iskola épületének központi gázvezetője, a Tornaterem folyosó udvari kijárata mellett található a belső udvarban elhelyezett gázfogadó szekrényben.**
- d) Az építményben, helyiségben csak olyan fűtési rendszer létesíthető, használható, amely rendeltetésszerű működése során nem okoz tüzet vagy robbanást.
- e) Az I-II. tűzveszélyességi fokozatú folyadékkal vagy robbanásveszélyes és tűzveszélyes osztályba tartozó gázzal üzemeltetett tüzelő- vagy fűtőberendezés, készülék működtetése alatt, meghatározott kezelési osztálynak megfelelő felügyeletről kell gondoskodni.
- f) A tüzelő- és a fűtőberendezés, az égéstermék-elvezető, valamint a környezetében levő éghető anyag között olyan távolságot kell megtartani, vagy olyan hőszigetelést kell alkalmazni, hogy az éghető anyag felületén mért hőmérséklet a legnagyobb hőterheléssel való üzemeltetés mellett se jelenthessen az éghető anyagra gyújtási veszélyt.

### 3.7. SZELLŐZTETÉS

- a) Olyan tevékenység, amelynek végzése során robbanásveszély alakulhat ki, csak hatékony szellőztetés mellett végezhető.
- b) Ha a robbanásveszélyes osztályba tartozó anyag jelenléte során vagy ahol robbanásveszélyes és tűzveszélyes osztályba tartozó anyag lerakódásával számolni lehet, a szellőztető berendezéseket a gyártó által meghatározott rendszerességgel tisztítani kell.
- c) Az étterem konyhai szellőző (szagelszívó) rendszerét, étterem rendeltetés esetén az étterem és konyha bérlőjének félévente tisztítani és annak elvégzését írásban igazolni kell.

### 3.8. VILLAMOS BERENDEZÉS

- a) **Az Iskola épületének tűzvédelmi főkapcsolója, az előtérben lévő kapcsoló helyiségben található.**
- b) **A tűzvédelmi főkapcsoló kezelése a Tűzriadó Tervben meghatározott személyek feladata.**

- c) Csak olyan villamos berendezés használható, amely rendeltetésszerű használata esetén a környezetére nézve gyújtásveszélyt nem jelent.
- d) A villamos gépet, berendezést és egyéb készüléket a tevékenység befejezése után ki kell kapcsolni. Nem vonatkozik ez az előírás azokra a készülékekre, amelyek rendeltetésükből következően folyamatos üzemre lettek tervezve. Különös tekintettel az irodában használatos számítógépek, nyomtatók, fénymásolók, hangszórók, lámpatestek, kávéfőző, vízforraló.
- e) A villamos gépet, berendezést és egyéb készüléket használaton kívül helyezésük esetén a villamos tápellátásról le kell választani.
- f) Az épület átalakítása, felújítása, átépítése, a kijáratútvonalak időleges vagy tartós használaton kívül kerülése esetén a téves jelzést adó menekülési jelek működését szüneteltetni kell. Ha a biztonsági jel kikapcsolt állapotában is hordoz információt, az ne legyen látható.
- g) A villamos berendezés használatbavételét követően a berendezés üzemeltetője, ha jogszabály másként nem rendelkezik,
  - 300 kilogrammnál vagy 300 liternél nagyobb mennyiségű robbanásveszélyes osztályba tartozó anyag gyártására, feldolgozására, tárolására, felhasználására szolgáló helyiség vagy szabadterület esetén legalább 3 évenként,
  - egyéb esetben legalább 6 évenként a villamos berendezés tűzvédelmi felülvizsgálatát elvégezteti, és a tapasztalt hiányosságokat a minősítő iratban a felülvizsgáló által meghatározott határnapig megszünteteti, melynek tényét hitelt érdemlő módon igazolja.
- h) A tűzvédelmi felülvizsgálat szempontjából a naptári napot kell figyelembe venni.
- i) A telep- vagy működési engedélyhez, bejelentéshez kötött átalakítás vagy rendeltetésváltás során a helyiségben, épületben elhelyezett villamos berendezéseken a berendezés üzemeltetője a tűzvédelmi felülvizsgálatot elvégezteti, ha az új rendeltetéshez a jogszabály gyakoribb felülvizsgálatot határoz meg.
- j) A villamos berendezések tűzvédelmi felülvizsgálata, a berendezés minősítése a létesítéskor érvényes vonatkozó műszaki követelmény szerint történik.
- k) A felülvizsgálat része a villamos berendezés környezetének értékelése és a hely robbanásveszélyes zónabesorolásának tisztázása.
- l) A felülvizsgálat kiterjed azokra a hordozható berendezésekre is, amelyeket az üzemeltető nyilatkozata szerint a technológiából adódóan rendszeresen használnak.

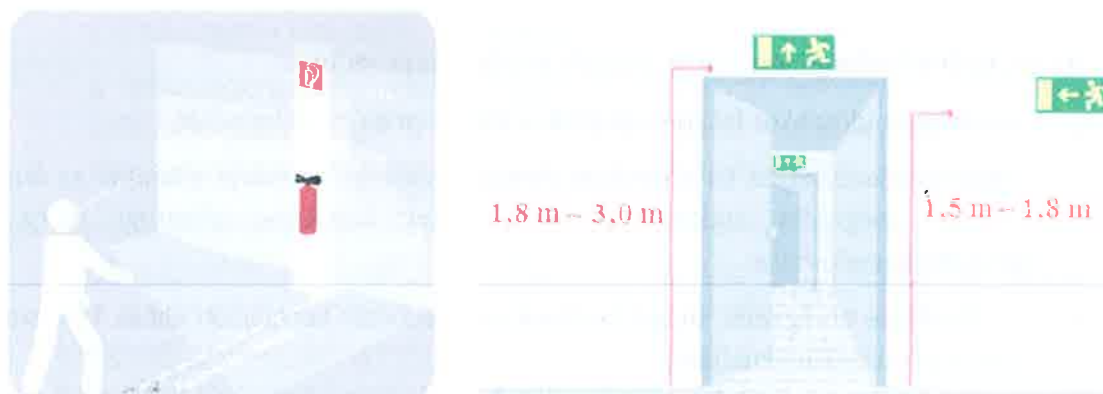
### 3.9. VILLÁMVÉDELEM

- a) Az Iskola épületen nem norma szerint tervezett és kivitelezett villámhárító berendezés létesült.
- b) A nem norma szerinti villámvédelem hatálya alá tartozó építmények, szabadterek esetében a villámvédelem felülvizsgálatát
- a létesítést követően az átadás előtt,
  - e rendeletben előírt időszakonként vagy
  - a villámvédelem vagy az építmény átalakítását, bővítését és a vonatkozó műszaki követelményben foglalt különleges eseményt követően kell elvégezni.
- c) A nem norma szerinti meglévő villámvédelem időszakos felülvizsgálatát a létesítéskor érvényben lévő vonatkozó műszaki követelménynek megfelelően kell végezni.
- d) A nem norma szerinti meglévő villámvédelmi berendezést, ha jogszabály másként nem rendelkezik, tűzvédelmi szempontból
- a 300 kg vagy 300 l mennyiségnél több robbanásveszélyes osztályba tartozó anyag gyártására, feldolgozására, tárolására szolgáló helyiséget tartalmazó, ipari vagy tárolási alaprendeltetésű építmény vagy szabadter esetén legalább 3 évenként,
  - egyéb esetben legalább 6 évenként,
- e) A villámvédelem (LPS és SPM) vagy a védett épület vagy építmény minden olyan bővítése, átalakítása, javítása vagy környezetének megváltozása után, ami a villámvédelem hatásosságát módosíthatja, sérülés, erős korrózió, villámcsapás valamint minden olyan jelenség észlelése után, amely károsan befolyásolhatja a villámvédelem hatásosságát, felül kell vizsgálatni és a tapasztalt hiányosságokat a minősítő iratban meghatározott határnapig meg kell szüntetni, melynek tényét hitelt érdemlő módon igazolni kell.
- f) A villámvédelmi felülvizsgálat szempontjából a naptári napot kell figyelembe venni.

### 3.10. BIZTONSÁGIJELZÉSEK

- a) Biztonsági jel lehet kívülről vagy belülről megvilágított vagy utánvilágító jel, amely legalább a vonatkozó műszaki követelményben meghatározott ideig és mértékben alkalmas a céljának megfelelő fény kibocsátására.
- b) A megfelelő tűzvédelmi jelekkel kell megjelölni az elhelyezett
- tűzoltó készülékeket,
  - fali tűzcsapokat, tűzcsapszerelvény-szekrényeket, a száraz oltóvízvezeték betáplálási és vízkivételi pontjait,
  - bármely tartózkodási helyről nem látható tűzjelző kézi jelzésadókat,
  - kézi indítású tűzoltó-technikai termékek kezelő szerkezeteit és
  - beépített tűzoltó berendezés oltóközpontjainak bejáratát.
- c) A helyiség bejáratánál, a helyiségben vagy az érintett szabadtéren tiltó jellel kell jelölni
- a gyújtóforrás alkalmazásnak és az adott területre vitelének tilalmát,
  - a dohányzás tilalmát és
  - a vízzel oltás tilalmát.
- d) A megfelelő biztonsági jellel kell figyelmeztetni
- a 20 liternél/kilogrammnál több robbanásveszélyes anyag jelenlétére,
  - a radioaktív anyag jelenlétére és
  - az épület főbejárata mellett kívülről a napelem jelenlétére.
- e) A közművek főelzáró szerelvényeinek helyét az építmény főbejáratánál jelezni kell.
- f) A robbanásveszélyre figyelmeztető, valamint a figyelmeztető és tiltó rendelkezéseket tartalmazó biztonsági jeleket a 20 m<sup>2</sup>-nél kisebb helyiségben nem szükséges elhelyezni, csak azok bejáratánál.

A tűzvédelmi jel rögzítési magassága



- g) A tűzvédelmi eszközök helyét jelző biztonsági jeleket az eszköz, felszerelés felett legalább 1,8 méteres magasságban, legfeljebb 2,5 méter magasságban kell elhelyezni úgy, hogy azok könnyen felismerhetőek legyenek.

### 3.11. ELLENŐRZÉS, KARBANTARTÁS, FELÜLVIZSGÁLAT

- a) A Tagintézmény vezető köteles az érintett műszaki megoldás üzemeltetői ellenőrzéséről, időszakos felülvizsgálatáról, karbantartásáról a **Tűzvédelmi Szabályzat 1. számú mellékletében** foglalt táblázatban meghatározott módon és gyakorisággal, valamint a javításáról szükség szerint gondoskodni.
- b) A Tagintézmény vezető a működőképességet kedvezőtlenül befolyásoló körülményt és annak tudomásulvételét a működésképtelenség megállapítását tartalmazó iraton aláírásával és az aláírás dátumának feltüntetésével igazolja.
- c) A Tagintézmény vezető köteles az érintett műszaki megoldás rendkívüli felülvizsgálatáról és a hibák kijavításáról az annak elvégzésére okot adó körülmény vagy hiányosság tudomására jutása után azonnal, egyéb esetben legfeljebb 10 munkanapon belül gondoskodni, ha
- az érintett műszaki megoldás nem töltötte be tűzvédelmi rendeltetését tüzeset, tűzriadó gyakorlat vagy egyéb esemény során vagy
  - az érintett műszaki megoldás nem alkalmas a tűzvédelmi rendeltetésének megfelelő működésre.
- d) Az üzemeltetői ellenőrzést, az időszakos felülvizsgálatot, a karbantartást és a javítást el kell végezni és annak eredményét írásban kell dokumentálni.
- e) Az üzemeltetői ellenőrzés, az időszakos és a rendkívüli felülvizsgálat, a karbantartás és a javítás során figyelembe kell venni az érintett műszaki megoldás gyártójának vonatkozó előírásait.
- f) Az üzemeltetői ellenőrzést végző személy az ellenőrzés során
- vizsgálja az időszakos felülvizsgálat és a karbantartás esedékességét,
  - szemrevételezéssel, és ha e rendelet előírja, gyakorlati próbával ellenőrzi az érintett műszaki megoldás működőképességét, ennek keretében ellenőrzi a (g, i.) bekezdésben előírtakat,
  - az ellenőrzés elvégzését, megállapításait az ellenőrzés helyszínén annak időtartama alatt írásban dokumentálja és

- a működőképességet kedvezőtlenül befolyásoló körülményt és a működésképtelenség megállapítását az üzemeltetőnek az ellenőrzés befejezését követően azonnal írásban jelzi.
- g) Az üzemeltetői ellenőrzés magába foglalja az érintett műszaki megoldás
- kijelölt telepítési, beépítési helyen való elhelyezéséről,
  - sértetlen állapotáról,
  - észlelhetőségéről és hozzáférhetőségéről,
  - működtető eszközének, jelöléseinek, feliratainak észlelhetőségéről és helyességéről,
  - működőképessége szempontjából lényeges kijelzők, állapotjelzések alapján a műszaki megoldás állapotáról és
  - működőképességét, működését kedvezőtlenül befolyásoló szennyeződés vagy környezeti körülmények jelenlétéről
- való szemrevételezéses meggyőződést.
- h) Az üzemeltetői ellenőrzés kiváltható automatikus ellenőrzéssel, ha az automatikus ellenőrző rendszer
- az üzemeltetői ellenőrzést végző személy feladatát az előirt gyakorisággal ellátja és
  - az ellenőrzés elvégzését és eredményét hatósági ellenőrzés során bemutatható formában dokumentálja.
- i) A jogosult személy az időszakos felülvizsgálat során
- vizsgálja az előirt üzemeltetői ellenőrzés, a karbantartás megtörténtét, dokumentálását, szükségességét,
  - szemrevételezéssel, gyakorlati próbával, szükség szerint megbontással, szét- és összeszereléssel, méréssel és a mérési eredmények értékelésével meggyőződik a működőképességről és a hatékonyságról,
  - a felülvizsgálat elvégzését, megállapításait írásban dokumentálja és
  - a működőképességet, hatékonyságot kedvezőtlenül befolyásoló körülményt és a működőképesség vagy a hatékonyság hiányának megállapítását az ellenőrzés befejezését követően azonnal az üzemeltetőnek írásban jelzi.
- j) A jogosult személy a rendkívüli felülvizsgálat során elvégzi az időszakos felülvizsgálatot, amelynek keretében vizsgálja az érintett műszaki megoldás működésképtelenségét vagy nem megfelelő működését kiváltó okokat, körülményeket is. A rendkívüli felülvizsgálat elvégzését írásban dokumentálja és az üzemeltetőnek 1 példányt annak elvégzése után a helyszínen átad vagy 5 munkanapon belül részére megküld.



- k) A jogosult személy a karbantartás során
- vizsgálja az előírt üzemeltetői ellenőrzés, az időszakos felülvizsgálat megtörténtét, dokumentálását, szükségességét,
  - elvégzi a gyártó által előírt karbantartási feladatokat,
  - a karbantartás elvégzését, megállapításait írásban dokumentálja,
  - a működőképességet, hatékonyságot kedvezőtlenül befolyásoló körülményt, és a működőképesség vagy a hatékonyság hiányának megállapítását az üzemeltetőnek az ellenőrzés helyszínén annak időtartama alatt írásban jelzi és
  - indokolt esetben az üzemeltetőnek javaslatot tesz a karbantartás gyakoriságának sűrítésére.
- l) A Tagintézmény vezető köteles az üzemeltetői ellenőrzés, a karbantartás, az időszakos és a rendkívüli felülvizsgálat során megállapított hibák javításáról a hiba súlyosságától függő időn belül gondoskodni. A hiba súlyosságát a jogosult személy, üzemeltetői ellenőrzés esetén az üzemeltető vagy az általa megbízott személy állapítja meg.
- m) Súlyos, haladéktalanul javítandó hibának minősül
- a tűz- vagy robbanásveszélyt okozó hiba vagy
  - az érintett műszaki megoldás tűzvédelmi rendeltetésének betöltését gátló hiba.
- n) A Tagintézmény vezetőnek a felülvizsgálat, karbantartás, javítás idején csökkenő védelmi szintet alkalmas megoldásokkal ellensúlyoznia kell. Az ellensúlyozás keretében az üzemeltető
- a vonatkozó műszaki követelményben foglalt megoldást alkalmaz,
  - felfüggeszti az üzemelést, használatot, tevékenységet a védelmi szint helyreállításáig,
  - azonos védelmi szintet biztosító tartalék műszaki megoldásokat helyez készenlétbe vagy
  - a tűzvédelmi hatósággal előzetesen egyeztetett más megoldást alkalmaz.
- o) Az üzemeltető kötelezettségeinek végrehajtását más személy vagy szervezet írásos megállapodásban teljes körűen vagy részben átvállalhatja. A más személy vagy szervezet kötelességei megegyeznek az üzemeltetőével.
- p) Az üzemeltetői ellenőrzést végző személynek rendelkeznie kell az ellenőrzés megfelelő végrehajtásához szükséges ismeretekkel és a Tagintézmény vezető által kiállított, erre vonatkozó írásbeli meghatalmazással.

### 3.12. TŰZOLTÓ KÉSZÜLÉK

- a) Tűzoltó készüléket kell készenlétben tartani
  - az önálló rendeltetési egységekben legalább szintenként,
  - ahol e rendelet előírja és
  - jogszabályban meghatározott esetekben
- b) A tűzvédelmi hatóság az előző bekezdésben meghatározottakon túl további tűzoltó készülékek, eszközök, felszerelések és anyagok elhelyezését is előírhatja.
- c) A tűzoltó-technikai terméket jól láthatóan, könnyen hozzáférhetően, úgy kell elhelyezni, hogy a tűzoltó készülék a legkedvezőtlenebb helyen keletkező tűz oltására a legrövidebb idő alatt felhasználható legyen, és állandóan használható, üzemképes állapotban kell tartani.
- d) Tűzoltó készülék karbantartását kizárólag a jogszabályi feltételeknek megfelelő, a hatóság által nyilvántartásba vett karbantartó szervezet vagy az ilyen karbantartó szervezettel szerződéses jogviszonyban álló felülvizsgáló végezheti.
- e) Tűzoltó készülék karbantartását az arra vonatkozó, érvényes tűzvédelmi szakvizsga - bizonyítvánnyal rendelkező karbantartó személy végezheti.
- f) Az üzemeltetői ellenőrzésekkel írásban megbízott személy rendszeresen, legalább negyedévente ellenőrzi, hogy a tűzoltó készülék
  - az előírt készenléti helyen van-e,
  - rögzítése biztonságos-e,
  - látható-e,
  - magyar nyelvű használati utasítása a tűzoltó készülékkel szemben állva olvasható -e,
  - használata nem ütközik-e akadályba,
  - valamennyi nyomásmérő, jelző műszerének jelzése a működési zónában található -e,
  - hiánytalan szerelvényekkel ellátott-e,
  - fém vagy műanyag plombája, zárópecsétje, karbantartást igazoló címkéje, a karbantartó szervezet OKF azonosítójele sértetlen-e,
  - karbantartása esedékes-e,
  - készenléti helyét jelölő biztonsági jel látható, felismerhető-e és
  - állapota kifogástalan, üzemszerű-e.
- g) **A tűzoltó készülékek negyedéves ellenőrzését a Tűzvédelmi Szabályzat 3. számú melléklete alapján dokumentálni kell.**
- h) A vizsgálatot a jogszabályi feltételeknek megfelelő, a hatóság által nyilvántartásba vett karbantartó szervezet vagy az ilyen karbantartó szervezettel szerződéses jogviszonyban álló felülvizsgáló is végezheti.

- i) Ha a készenlétben tartó az ellenőrzés során hiányosságot észlel, gondoskodik annak megszüntetéséről.
- j) A legalább negyedéves ellenőrzést a tűzvédelmi hatóság döntése esetén 1 hónapra kell lerövidíteni, ha azt környezeti körülmény vagy egyéb veszély indokolja.
- k) A Tagintézmény vezető gondoskodik a készenlétben tartott tűzoltó készülékek jogszabályban foglalt és meghatározott időközönkénti karbantartásáról, a részben vagy teljesen kiürült, kiürített tűzoltó készülékek újratöltéséről.
- l) A ciklusidők számítása alapkarbantartás esetében a legutolsó karbantartástól, első alapkarbantartás esetén a gyártási vagy végellenőrzési időponttól, közép- és teljes körű karbantartás esetében a tűzoltó készüléken feltüntetett gyártási időponttól történik. Ha gyártási időpontként csak az év van feltüntetve, az adott év január 31., ha a gyártás éve és negyedéve van jelölve, az adott negyedév első hónapjának utolsó napja a gyártási időpont.
- m) A tűzoltó készülékekről, ellenőrzésekről, valamint a tűzoltó készülék karbantartásokról a Tűzvédelmi szakember tűzvédelmi üzemeltetési naplót vezet, mely tartalmazza
- a létesítmény nevét és címét,
  - a tűzoltó készülékek típusjelét,
  - a tűzoltó készülékek egyértelmű azonosítását készenléti hely vagy a tűzoltó készülék gyártási száma megadásával,
  - a tűzoltó készülékek ellenőrzésének vagy karbantartásának fokozatát (készenlétben tartó általi ellenőrzés, alapkarbantartás, középkarbantartás, teljes körű karbantartás) és dátumát,
  - a tűzoltó készülékek ellenőrzését vagy karbantartását végző személy nevét és aláírását.
- n) A szén-dioxiddal oltó és a hajtóanyagpalack kivételével a tűzoltó készülékek és alkatrészek élettartama nem haladhatja meg a 20 évet.
- o) A tűzoltó készülékek selejtezéséről a Tagintézmény vezető gondoskodik.

Tűzoltó készülékek elhelyezésének előírásai az 54/2014. (XII.05.) BM rendelet OTSZ alapján.

Önálló rendeltetési egység vagy szabadtér alapterületig m <sup>2</sup>	Általános esetben	Robbanásveszélyes anyag tárolása
50	2	6
100	3	9
200	4	12
300	5	15
400	6	18
500	7	21
600	8	24
700	9	27
800	10	30
900	11	33
1000	12	36
minden további 250	+2	+6

Oltóanyagegység [OE]	MSZ EN 3-7 szabvány szerinti tűzosztály		MSZ EN 1866 szabvány szerinti tűzosztály
	A	B	
1	5A	21B	
2	8A	34B	
3		55B	
4	13A	70B	
5		89B	
6	21A	113B	
9	27A	144B	
10	34A		
12	43A	183B	
15	55A	233B	
16			I B
17			II B
18			III B
19			IV B

## **4. FEJEZET**

### **A TEVÉKENYSÉG HELYSZÍNÉRE VONATKOZÓ TŰZVÉDELMI HASZNÁLATI SZABÁLYOK, ELŐÍRÁSOK**

#### **4.1. IRODÁK, IRODA JELLEGŰ HELYSÉGEK**

- a) Az irodai tevékenységhez csak a folyamatos napi feladatokhoz szükséges éghető anyagot, irodai-számítástechnikai eszközöket, berendezéseket szabad a helyiségben elhelyezni, a tartalék mennyiséget képező papírtermékeket, segédeszközöket a raktározás céljára kijelölt helyiségekben kell tárolni.
- b) A helyiségbe éghető folyadékot, vegyszert, gázpalackot stb. bevinni, tárolni még ideiglenesen sem szabad.
- c) A helyiségekben füstölőt, gyertyát, mécsest égetni, dohányozni tilos!
- d) Elektromos konyhai berendezést (mikrohullámú sütő, teafőző, kávéfőző, vízforraló, főzőlap stb.) csak nem éghető anyagú és hő nem vezető lappal fedett bútoron és felügyelet mellett szabad üzemeltetni. Használat után gondoskodni kell a készülék kikapcsolásáról.
- e) Elektromos radiátorok vagy ventilátoros hőlégfűvők használata az intézményben nem engedélyezett.
- f) Az irodai berendezések (számítógép, telefax, fénymásoló stb.) használati, kezelési utasítását maradéktalanul be kell tartani. Meghibásodás – különösen túlzott melegedés esetén – a készüléket ki kell kapcsolni, a hálózatról le kell választani. A készülékek javítását csak szakember végezheti.
- g) A helyiségekben a világító, illetve villamos berendezéseket és egyéb készülékeket – a folyamatos üzeműek kivételével – a munkaidő befejezésével a hálózatról le kell választani.
- h) A helyiségeket úgy kell berendezni és használni, hogy a kijáratok vezető közlekedési, kiürítési, menekülési útvonalakat teljes szélességben szabadon kell tartani, leszűkíteni még átmenetileg sem szabad. A bútorok, kábelek elhelyezésénél ügyelni kell arra, hogy a szabad és biztonságos közlekedést ne akadályozza.

#### 4.2. PORTA HELYISÉG

- a) A helyiségekben csak az oda beosztott személyek, illetve az ellenőrzésüket végzők tartózkodhatnak.
- b) A szolgálatba lépő munkavállaló köteles a műszakváltáskor meggyőződni a tűzjelzésre használt telefon, tűzjelző berendezés, riasztóberendezés stb. üzembiztonságáról, működőképességéről.
- c) Hiba észlelése esetén kötelesek azt az üzemeltető által kijelölt személy felé haladéktalanul jelezni, aki a szükséges intézkedéseket megteszi. A berendezés állapotát, hibajelzést, tűzjelzést, a megtett intézkedést stb. az üzemeltetési naplóba be kell bejegyezni.
- d) A tűzoltóság hívószámát jól láthatóan el kell helyezni a telefon mellett.
- e) A Tűzriadó Tervet és az alaprajzokat állandóan hozzáférhető helyen kell tartani, a szolgálatot teljesítő portások, vagyonőrök tűz esetén az abban meghatározottak szerint kötelesek eljárni.
- f) A lezárt helyiségek kulcsait rendezetten, hozzáférhetően, beazonosíthatóan kell készenlétben tartani.
- g) A portahelyiségben bármilyen villamos hőfejlesztő berendezés, készülék (vízforraló, kávéfőző stb.) csak abban az esetben használható, ha a berendezés nem éghető anyagú alátéttel rendelkezik és az éghető anyagtól olyan távolságra helyezték el, hogy a legnagyobb hőtermeléssel való üzemeltetés mellett sem jelent gyújtási veszélyt.
- h) A helyiségeket úgy kell berendezni és használni, hogy a kijáratú ajtóhoz vezető közlekedési, kiürítési, menekülési útvonalakat teljes szélességben szabadon kell tartani, leszűkíteni még átmenetileg sem szabad. A bútorok, kábelek elhelyezésénél ügyelni kell arra, hogy a szabad és biztonságos közlekedést ne akadályozza.

#### 4.3. TANTERMEK

- a) A helyiségeket úgy kell berendezni és használni, hogy a kijáratú ajtóhoz vezető közlekedési, kiürítési, menekülési útvonalakat teljes szélességben szabadon kell tartani, leszűkíteni még átmenetileg sem szabad.
- b) Ameddig a hallgatók a helyiségben tartózkodnak, a bejárati, valamint a vészkijáratú ajtókat kulccsal, vagy retesszel bezárni tilos!



- c) A mozgáskorlátozott hallgatók lehetőség szerint közvetlenül az ajtó mellett foglaljanak helyet.
- d) Az oktatáshoz használt technikai eszközöket állandó felügyelet mellett szabad csak üzemeltetni, és használat után ki kell kapcsolni.
- e) A napi oktatási program befejezése után a helyiséget utolsónak elhagyó dolgozó köteles az áramtalanításról gondoskodni. Ellenőriznie kell, hogy nem maradt-e tűz keletkezését okozó körülmény.
- f) Az 50 fő feletti befogadóképességű helyiségekre vonatkozó egyéb szabályokat jelen szabályzat 10. számú fejezete tartalmazza.

#### 4.4. ÖLTÖZŐK

- a) Az öltözőhelyiségek szekrényeit kizárólag a rendeltetésnek megfelelő tárolásra szabad használni, azokban robbanásveszélyes vagy tűzveszélyes osztályba tartozó folyadékot tárolni szigorúan tilos.
- b) A helyiségekben a szemét tárolására fedeles fém hulladékgyűjtőt kell biztosítani.
- c) Az öltözőkben rendet és tisztaságot kell tartani, abban más jellegű tevékenységet (anyagátrolást) végezni nem szabad.
- d) Az öltöző helyiségben hőszigeteléssel, hőtermeléssel járó burkolatlan elektromos berendezés, készülék nem használható.

#### 4.5. RAKTÁRAK, TÁROLÓK

- a) A raktárakban, tárolókban a tároláson kívül más tevékenység nem végezhető.
- b) A raktárak, tárolók területén a tárolási csoportok között biztosítani kell a megfelelő közlekedési utakat. Ezeknek szabad szélessége 1 méternél nem lehet kevesebb.
- c) A helyiségekben tárolni elsődlegesen az e célra szolgáló polcokon szabad, ez meghatározza a tárolható anyagmennyiséget, valamint a megtartandó belső közlekedési utak szélességét is.
- d) A polcokon, állványokon nem tárolható anyagok a padozaton is tárolhatók, azonban a belső közlekedési utakat, ajtókat leszűkíteni, a villamos berendezések kapcsolóját, a közmű nyitó- és zárószervezetét, az elektromos csatlakozásokat, a tűzoltó készülékeket eltávolítani nem szabad.

- e) A feleslegessé váló anyagok selejtezéséről, eltávolításáról folyamatosan gondoskodni kell.
- f) A tárolt anyagokat a veszélyes felmelegedéstől óvni kell, a fűtőtestek és az éghető anyagok között legalább 0,3 méter távolságot kell tartani.
- g) A helyiségekben a világítótesteket, lámpákat védőburával kell ellátni, azok 0,5 méteres környezetében éghető anyagokat elhelyezni tilos.
- h) Az állványok felső polcain elhelyezett anyagok és a födém (vagy álmennyezet) között legalább 0,5 méteres távolságot kell tartani.
- i) A kiürített, de ki nem tisztított edényzetek tárolására és szállítására a teli edényzetekre vonatkozó előírásokat kell betartani. A már nem használható üres tároló edényzeteket az épületből el kell távolítani.

#### 4.6. KARBANTARTÓ MŰHELY

- a) A műhelyben munkát, javítást csak a technológiai szabályok betartásával és csak megfelelő szakképzettséggel / szükség esetén tűzvédelmi szakvizsgával / rendelkező dolgozó végezhet, úgy, hogy tüzet vagy robbanást ne okozzon, környezetére veszélyt ne jelentsen.
- b) A karbantartó műhelyben (mivel alagsorban található) robbanásveszélyes anyag még alkalmanként sem használható.
- c) A helyiség természetes és mesterséges szellőztetéséről gondoskodni kell.
- d) A közlekedési utat, valamint a kijáratot szabadon kell hagyni, ezeket eltorlaszolni még ideiglenesen sem szabad.
- e) Hegeszteni, forrasztani csak az előírásnak megfelelő készülékekkel, berendezésekkel és tartozékokkal, valamint a vonatkozó tűzvédelmi előírások betartásával szabad oly módon, hogy a forrasztópáka a környezetére gyújtásveszélyt ne jelentsen.
- f) Forrasztópákát, egyéb hő fejlesztőt felügyelet nélkül üzemeltetni nem szabad.
- g) A műhelyekben gázpalackokat tárolni nem szabad.
- h) A hegesztési biztonsági szabályzatot minden hegesztőnek ismernie kell, és az abban foglaltakat be kell tartania.
- i) Hibás készülékkel vagy berendezéssel munkát végezni tilos!
- j) Az elektromos kapcsolókat jól hozzáférhetően kell elhelyezni, azokat eltorlaszolni tilos.

#### 4.7. KÖNYVTÁR, IRATTÁRAK

- a) Az állványok felső polcain elhelyezett éghető anyagok és a földem (vagy álmennyezet) között legalább 0,5 méteres, a mennyezeti, oldalfali lámpatestektől 0,5 méteres, a fűtőtestektől és csővezetékeiktől 0,3 méteres távolságot kell tartani.
- b) Az állványok közötti távolság minimum 0,8 méter legyen. A közlekedési utakat még ideiglenesen sem szabad leszűkíteni, eltorlaszolni.
- c) Székek, asztalok, berendezési tárgyak elhelyezésénél ügyelni kell arra, hogy a közlekedési utak és a kijáratok teljes szélességükben biztosítva legyenek.
- d) A könyvtár helyiségeiben – kivéve az erre a célra kijelölt helyen – elektromos hőforrás (főzőlap, hőszugárzó stb.) használata szigorúan tilos! Kávéfőző, vízforraló csak a kijelölt helyen, nem éghető anyagú alátét alkalmazásával, felügyelet mellett üzemeltethető.
- e) A könyvek szállításából visszamaradt göngyöleget (láda, papírdoboz stb.) a könyvtár területéről folyamatosan el kell szállítani.

#### 4.8. STÚDIÓHELYISÉGEK, SZÁMÍTÓGÉP TERMEK, SZERVER HELYISÉGEK

- a) A stúdió berendezéseket, szervereket csak hozzáértő, szakképzett személyek kezelhetik.
- b) A számítógépeket úgy kell elhelyezni, hogy a közlekedési utak és kijáratok szabadon maradjanak.
- c) A géptermekek tisztántartására nagy gondot kell fordítani. A munkafolyamat során keletkezett papírhulladékot – ahol lehet, ott – a többi hulladéktól elkülönítve, a válogatott hulladékgyűjtés szabályai és szükség szerint, de a munka befejeztével mindig el kell távolítani.
- d) A gépek, berendezések kezelése, karbantartása csak a gyártó által előírt módon történhet.
- e) Éghető folyadékkal történő tisztítási folyamat során meg kell szüntetni minden olyan körülményt, ami tüzet (robbanást) okozhat.
- f) A keletkezett műszaki zavar esetén az ügyeletes műszaki javító vagy karbantartó személyt haladéktalanul értesíteni kell.
- g) A számítógépeket csak felügyelet mellett szabad üzemeltetni, ha nem használják, ki kell kapcsolni. Ez alól kivételt képeznek azok a számítógépek, szerverek, amelyek üzemeltetésre folyamatosan szükség van.

- h) A számítógépteremben csak annyi gépet szabad elhelyezni, hogy azok biztonságosan üzemelhetők legyenek.
- i) Éjszaka is üzemen tartott készülékeknél a monitort ki kell kapcsolni.
- j) Azokban a helyiségekben, ahol bizalmas adatok feldolgozására, tárolására alkalmazott központi informatikai erőforrások találhatók, továbbá azokban a helyiségekben, ahol bizalmas adatok feldolgozására, tárolására alkalmazott kiegészítő informatikai erőforrások találhatók, a területi védelmet biztosító 6 kg-os porral oltó tűzoltó készülékeken kívül, amennyiben beépített tűzoltó berendezés nem létesült, 2. kg-os széndioxidral oltó tűzoltó készüléket kell kihelyezni.

#### 4.9. TORNATEREM

- a) Nyitva tartás ideje alatt a tanulók, rendezvény esetén a vendégek menekülésére szolgáló közlekedési utakat és kijáratokat eltorlaszolni és leszűkíteni még átmenetileg sem szabad.
- b) A tornatermet az igazgató engedélyével rendeltetésétől eltérően is lehet használni, rendezvények lebonyolítására. Ez esetben a helyiség maximális befogadó képessége: 181 fő

A helyiséghasználat szabálya a rendeltetés való eltérés esetén, pld. rendezvény lebonyolítása esetén:

- c) Az asztalok székek egyéb berendezési tárgyak elhelyezése mindenkor biztosítsa a kijárat, vészkijárat és a menekülés irányába a mozgás lehetőségét.
- d) A vendégek kabátjaikat, fejfedőiket, vagy egyéb ruházataikat az erre a célra rendszerített ruhaállványokon, fogason helyezhetik el. Ezek a közlekedést nem akadályozhatják.
- e) Kiegészítő fűtés, csak az iskolaigazgató külön engedélye alapján alkalmazható.
- f) Kiegészítő fűtés alkalmazása esetén biztosítani kell, hogy éghető anyag gyújtási távolságon belül (1 méter) ne kerüljön.
- g) Reklám és díszvilágításra csak engedélyezett típusú, szabályosan szerelt és elhelyezett berendezés használható. Ezek telepítésére engedélyt csak az ügyvezető, illetve a Szállodavezető adhat.
- h) Az elektromos berendezésre, világítótestre éghető anyagot elhelyezni, felkötni nem szabad.
- i) Nyílt lángú világító eszközt, gyertyát csak nem éghető anyagú tartón szabad elhelyezni, használni úgy, hogy az olvadék ki ne folyhasson, el ne dőlhessen, környezetére gyújtási veszélyt nem jelenthet.
- j) A padozaton – ahol a vendégek, személyzet mozgása lehetséges – elektromos vezeték, kábel nem haladhat, mozgást nem akadályozhat.

- k) Az elektromos hálózathoz, csak műszakilag kifogástalan állapotú berendezés csatlakoztatható, figyelembe véve a hálózat terhelhetőségét.
- l) Pirotechnikai terméket, petárdát használni tilos!
- m) A vendégek távozása után az ügyeletes személyzet köteles ellenőrizni a tűzvédelmi használati szabályok érvényesülését és az esetleges szabálytalanságokat megszüntetni.

#### 4.10. KONYHA, TANKONYHA

- a) A helyiségek területén csak szabványos, műszakilag kifogástalan állapotban lévő berendezések (pl. kávéfőző, mikrohullámú sütő, rezsó, stb.) készülékek használhatók a kezelési, használati utasításának megfelelően.
- b) Bármiféle villamos melegítő berendezés csak nem éghető anyagú és hőt nem vezető lappal fedett bútoron és felügyelet mellett üzemeltethető. Használat után gondoskodni kell a készülék kikapcsolásáról.
- c) Felügyelet nélkül a konyhai készülékek, berendezések nem üzemeltethetők, használat után áramtalanításukról gondoskodni kell.
- d) Ügyelni kell a túlhevítés elkerülésére.
- e) Elektromos olajsütő használatakor ügyelni kell az olajhőmérséklet pontos beállítására.
- f) Az elcsepegett, elfolyt étolajat, zsírt azonnal fel kell itatni, és zárt, nem éghető anyagú hulladékgyűjtőbe kell helyezni a felításra használt anyagot.
- g) Éghető gázzal üzemeltetett berendezés, készülék üzemeltetése alatt gondoskodni kell az állandó felügyeletéről. A gázbetáplálás kézi elzárójának hozzáférhetőségét folyamatosan biztosítani kell.
- h) A gázüzemű főzőszámolyokat és elektromos melegítőket a műszak befejezése után üzemem kívül kell helyezni. A gázcsapot (őrlángot is) el kell zárni, illetve az elektromos hálózatról le kell választani.
- i) A helyiségekben gondoskodni kell megfelelő számú nem éghető anyagú alátét elhelyezéséről.
- j) A helyiségek rendszeres takarításáról és tisztításáról folyamatosan gondoskodni kell.
- k) A konyhai szellőző/szagelszívó rendszert a gyártó által meghatározott rendszerességgel, annak hiányában szükség szerint, de legalább félévente tisztítani kell, melynek elvégzését írásban is dokumentálni kell.
- l) A tűzvédelmi előírások betartásáért a helyiség mindenkori használója, Étterem vagy Büfé esetében annak vezetője a felelős.

#### 4.11. EBÉDLŐ

- a) Az ebédlőt úgy kell berendezni és használni, hogy a kijárat ajtókhöz vezető közlekedési, kiürítési, menekülési útvonalakat teljes szélességben szabadon kell tartani, leszűkíteni még átmenetileg sem szabad.
- b) A világítótesteket éghető anyaggal bevonni, azokra gyúlékony díszítő anyagot erősíteni tilos.
- c) A helyiség rendszeres takarításáról és az ott keletkező éghető hulladék folyamatos eltávolításáról gondoskodni kell.
- d) Szesztartalmú készítmények meggyújtását, felszolgálását kerülni kell, amennyiben ilyen ételek, italok kerülnek tálalásra, fokozott körültekintéssel kell eljárni.
- e) Gyertya használata nem megengedett, kivéve az ezt helyettesítő elektromos gyertya.

#### 4.12. ELEKTROMOS KAPCSOLÓTÉR

- a) Az elektromos kapcsoló helyiségben bármilyen anyag tárolása tilos.
- b) A helyiségben az árammegszakítás helyét jól láthatóan jelölni kell.
- c) A kapcsolóházon a kapcsolási pozíciót, valamint a kapcsoló hovatartozását is fel kell tüntetni.
- d) A berendezéseken karbantartást, javítást csak az erre kiképzett személy végezhet.
- e) A helyiséget távozáskor a dolgozók kötelesek átvizsgálni, a tűzvédelmi szabálytalanságokat megszüntetni és az áramtalanítást elvégezni.

#### 4.13. GÉPÉSZETI HELYSÉGEK

- a) A helyiségben illetéktelen személyek nem tartózkodhatnak, a tilalmat a bejárat ajtón táblával jelölni kell.
- b) A helyiségekben csak az adott gépészethez szükséges berendezések üzemeltethetők.
- c) Anyagokat tárolni – a jogszabályban előírt cserealkatrészeket kivéve - a gépészeti helyiségekben tilos.
- d) A berendezések kezelését csak a kezeléssel megbízott és arra kioktatott személy végezheti a gépészeti berendezések kezelési utasításában foglaltak maradéktalan betartásával.

- e) A kezelési utasításban leírtak szerint a berendezések felügyeletéről gondoskodni kell, a gépészeti berendezések szabályzó, illetve biztonsági berendezéseit kiiktatni tilos.
- f) A meghibásodott berendezéseket használni tilos.
- g) A gépészeti berendezések esetlegesen sérült elektromos vezetékének cseréjéről, hiányzó védőburkolatok pótlásáról gondoskodni kell. Az elektromos berendezések javítását csak szakképzett, arra felhatalmazott személy végezheti.
- h) A biztosítékokat „megpatkolni”, áthidalni szigorúan tilos! Csak a névértéknek megfelelő biztosítékra cserélhető ki a kiolvadt biztosíték.

#### 4.14. GÁZKAZÁNHÁZ

- a) A helyiségekben illetéktelen személyek nem tartózkodhatnak, a tilalmat a bejárati ajtón táblával jelölni kell.
- b) A helyiségben csak az ott folytatott tevékenységhez szükséges anyag, eszköz tárolható és használható.
- c) A kazánház üzemben kívül helyezésekor (pl. fűtési idény befejezésekor) a villamos berendezéseket és egyéb készülékeket ki kell kapcsolni. A gáz betáplálást meg kell szüntetni.
- d) A kazánok működési időszakában a kezelési osztálynak megfelelő felügyeletről gondoskodni kell. A gázkazán felügyeletét csak szakképzett, vizsgázott, valamint a tűzvédelmi előírásokra kioktatott személy láthatja el.
- e) A berendezés kezelési utasítását a helyszínen ki kell függeszteni. Az utasítás tartalmazza a kezelő feladatát, kötelességét, üzemzavar esetén a szükséges intézkedések végrehajtásának sorrendjét.
- f) A közlekedési utakat, valamint a kijáratot szabadon kell hagyni, azokat eltorlaszolni még ideiglenesen sem szabad.
- g) A világító berendezéseket (pl.: asztali lámpa) úgy kell rögzíteni, elhelyezni, hogy az a környezetre tűzveszélyt ne jelentsen, legalább 0,5 méteres körzetében éghető anyagot elhelyezni tilos.
- h) Hibás elektromos berendezést, készüléket használni, valamint toldott-kopott vagy elhasználódott szigetelésű csatlakozó elektromos vezeték alkalmazni tilos.
- i) A kazánház megfelelő szellőzéséről gondoskodni kell, a szellőzőnyílásokat lezárni tilos.



#### 4.15. KÖZLEKEDŐK, FOLYOSÓK, ELŐTEREK, KIJÁRATOK, VÉSZKIJÁRATOK

- a) A közlekedési utak, előterek, ki- és bejáratok egyben a kiürítési, menekülési és mentési útvonalak. Ezeket eltorlaszolni, leszűkíteni még ideiglenesen sem szabad.
- b) A szélfogó helyiségben semmilyen anyag, tárgy (pl. kerékpár stb.) nem tárolható.
- c) A bejárati, illetőleg vészkijárati ajtó, kapu előtt járművel megállni tilos.
- d) A menekülésre számításba vett közlekedőkben elhelyezett installációk, dekorációk, anyagok a hő- és füstelvezetés hatékonyságát nem ronthatják. Az installációk, dekorációk, szőnyegek, falikárpitok és egyéb, nem tárolásra szolgáló tárgyak azelhelyezéssel érintett fal vagy a padló felületének szintenként legfeljebb 15%-át fedhetik le.
- e) A munkahelyek üzemelés alatt álló, személyek tartózkodására szolgáló helyiségeinek kiürítésre számításba vett ajtóit lezárni nem szabad.
- f) Bejárati ajtóknál és szélfogóknál elhelyezett függönyök széleit jól láthatóan meg kell jelölni. A függönyök széthúzott állapotban nem szűkíthetik le a kijáratot.
- g) Ha a vészkijárati, illetőleg menekülésre szolgáló ajtót biztonsági okból lezárva kell tartani, arról előzetesen a Tűzvédelmi szakember véleményét ki kell kérni.
- h) Robbanásveszélyes osztályú anyag (pl. aeroszol, gázpalack, folyadék) menekülési útvonalon nem tárolható.

#### 4.16. LÉPCSÓHÁZ

- a) A lépcsóházakat és azok fordulóit állandóan teljes szélességben szabadon kell tartani. Bútorok, székek, növényzet, használaton kívüli anyagok, dobozok (ami a menekülést akadályozza) még ideiglenesen sem tárolhatók vagy raktározhatók ezeken a helyeken.
- b) A lépcsóházi fordulókban tárolót, raktárhelyiséget kialakítani szigorúan tilos.
- c) A nem füstmentes lépcsóházakban elhelyezett installációk, dekorációk, anyagok a hő- és füstelvezetés hatékonyságát nem ronthatják.
- d) Tilos a füstmentes lépcsóházak, valamint a tűzszakasz határokon lévő ajtók önműködő csukódását akadályozni, amit feliratozással is jelezni kell.

#### 4.17. PINCE ÉS ALAGSORI HELYSÉGEK

- a) Pincékben, alagsorokban a közlekedési utakat eltorlaszolni még átmenetileg is tilos.
- b) A pincékben és alagsori helyiségekben csak olyan anyagok tárolhatók, amelyek könnyen mozgathatók, a tárolási szabályok betartása mellett.
- c) Pincék, alagsorok utcára, udvarra néző ablakait sűrűszövésű dróthálával kell felszerelni vagy drótüveget kell alkalmazni, szellőztető nyílásait huzalhálával kell ellátni.
- d) A szellőzőnyílások és ablakok közelében egy méteres távolságon belül éghető anyagot tárolni tilos!
- e) Robbanásveszélyes osztályú anyag (pl. aeroszol, folyadék, gázipalack) nem tárolható pinceszinti helyiségben.
- f) A pinceszinti helyiségben, térben, ahol a 0,8-nál nagyobb relatív sűrűségű tűz- vagy robbanásveszélyes gáz vagy gőz jelenlétével lehet számolni, csak olyan gép és berendezés, eszköz helyezhető el, amely a környezetére tűz- és robbanásveszélyt nem jelent.
- g) A pinceszinti helyiségekben elhelyezett installációk, dekorációk, anyagok a hő- és füstelvezetés hatékonyságát nem ronthatják.
- h) A lezárt alagsori, pinceszinti helyiségek ajtóin fel kell tüntetni a helyiség funkcióját, amennyiben az épületben több szervezeti egység is megtalálható, a kezelő szervezeti egység nevét.

#### 4.18. PADLÁSTÉR

- a) A padlásterekben csak szabványos világítás alakítható ki. A padlástérben hulladékot tárolni tilos! A padlásfeljárókat és az azokhoz vezető lépcsőházakat állandóan szabadon kell tartani, azokat még átmenetileg sem szabad eltorlaszolni, raktározásra használni.
- b) A padlásajtókat állandóan zárva kell tartani, azok kulcsait a tűzkulcsoknál írt módon kell elhelyezni (porta), hogy szükség esetén azokhoz könnyen hozzá lehessen jutni.
- c) Padlástérben robbanásveszélyes osztályba tartozó anyag és I-III. tűzveszélyességi fokozatú folyadék és gáz nem tárolható. Egyéb szilárd anyag csak olyan módon és mennyiségben helyezhető el, hogy azok a tetőszerkezet, valamint a kémény megközelítését ne akadályozzák, szükség esetén eltávolíthatók legyenek a tetőszerkezet éghető anyagú elemeitől, és a kéménytől legalább 1 méter távolságra helyezkedjenek el.

## 5. FEJEZET

### AZ ALKALOMSZERŰ TŰZVESZÉLYES TEVÉKENYSÉG VÉGZÉSÉHEZ SZÜKSÉGES ÍRÁSBELI FELTÉTELEK MEGHATÁROZÁSA, ILLETVE ELŐZETES EGYEZTETÉSÉRE JOGOSULT MUNKAKÖRÖK, BEOSZTÁSOK FELSOROLÁSA

- a) Tűzveszélyesnek kell tekinteni minden olyan tevékenységet, amely a környezetében levő éghető anyag gyulladási hőmérsékletét, lobbanáspontját meghaladó hőmérséklettel, és/vagy nyílt lánggal, izzással, parázslással, szikrázással jár.
- b) Jellemző nyílt lánggal, izzással, szikraszóródással járó munkák például az alábbiak:
  - lánghegesztés, lángvágás,
  - villamos ívhegesztés,
  - benzinlámpa használata (forrasztás),
- c) Tűzveszélyes tevékenységet tilos olyan helyen végezni, ahol az tüzet vagy robbanást okozhat.
- d) Állandó jellegű tűzveszélyes tevékenység csak a tűzvédelmi követelményeknek megfelelő, erre a célra alkalmas helyen végezhető.
- e) Alkalmoszerű tűzveszélyes tevékenységet az előzetesen írásban, a helyszín adottságainak ismeretében meghatározott feltételek alapján szabad végezni. A feltételek megállapítása a munkavégzésre közvetlenül utasítást adó, a munkát végző személyek tevékenységét közvetlenül irányító személy feladata, ha nincs ilyen személy, a munkát végző kötelezettsége.
- f) A munkát közvetlenül irányító személy köteles ellenőrizni a munkát végző személyek tűzvédelmi szakvizsgabizonyítványának meglétét, érvényességét, ha az a tevékenység végzéséhez szükséges feltétel. Hiányosság esetén a munkavégzésre való utasítás nem adható ki.
- g) A külső szervezet vagy személy által végzett tűzveszélyes tevékenység feltételeit ezen fejezetben megnevezett személlyel egyeztetni kell, aki ezt szükség szerint – a helyi sajátosságnak megfelelő – tűzvédelmi előírásokkal egészíti ki.

#### Előzetes egyeztetésre jogosult munkakörök, beosztások:

- Tagintézmény vezető
- Tűzvédelmi szakember

- h) Az alkalmoszerű tűzveszélyes tevékenységre vonatkozó feltételeknek tartalmazniuk kell a tevékenység időpontját, helyét, leírását, a munkavégző nevét és – tűzvédelmi szakvizsgáláshoz kötött munkakör esetében – a bizonyítvány számát, valamint a vonatkozó tűzvédelmi szabályokat és előírásokat. *(az engedély mintáját a Tűzvédelmi Szabályzat 2. számú melléklete tartalmazza)*
- i) Jogszámban meghatározott szakvizsgáláshoz kötött tűzveszélyes tevékenységet csak érvényes tűzvédelmi szakvizsgálással rendelkező, egyéb tűzveszélyes tevékenységet a tűzvédelmi szabályokra, előírásokra kioktatott személy végezhet.
- j) A tűzveszélyes környezetben végzett tűzveszélyes tevékenységhez a munka kezdetétől annak befejezéséig, a munkavégzésre közvetlenül utasítást adó, a munkát végző személyek tevékenységét közvetlenül irányító személy, ha nincs ilyen személy, akkor a munkát végző – szükség esetén műszeres – felügyeletet köteles biztosítani.
- k) A tűzveszélyes tevékenységhez a munkavégzésre közvetlenül utasítást adó, a munkát végző személyek tevékenységét közvetlenül irányító személy, ha nincs ilyen személy, akkor a munkát végző az ott keletkező tűz oltására alkalmas tűzoltó felszerelést, készüléket köteles biztosítani.
- l) A tűzveszélyes tevékenység befejezése után a munkát végző személyek a helyszínt és annak környezetét tűzvédelmi szempontból kötelesek átvizsgálni és minden olyan körülményt megszüntetni, ami tüzet okozhat. A munkavégzésre közvetlenül utasítást adó, a munkát végző személyek tevékenységét közvetlenül irányító személynek, ha nincs ilyen személy, akkor a munkát végzőnek a munkavégzés helyszínét át kell adni tevékenység helye szerinti létesítmény vezetőjének vagy megbízottjának. Az átadás-átvétel időpontját az engedélyen fel kell tüntetni és aláírással igazolni kell.

## 6. FEJEZET

### A TŰZVÉDELMI OKTATÁSSAL KAPCSOLATOS FELADATOK ÉS A MUNKAVÁLLALÓKRA VONATKOZÓ TŰZVÉDELMI KÉPESÍTÉSI KÖVETELMÉNYEK

- a) A munkáltató köteles gondoskodni a munkavállalói évenkénti tűzvédelmi oktatásáról, valamint arról, hogy azok a munkakörükkel, tevékenységükkel kapcsolatos tűzvédelmi ismereteket a foglalkoztatásuk megkezdése előtt elsajátítsák, a tűz esetén végzendő feladataikat megismerjék.
- b) A Szabályzatban foglaltakat a munkáltató a munkavállalókkal köteles megismertetni, amely történhet elektronikus úton is. Az oktatás megtörténtét oktatási naplóban kell rögzíteni, és azt az érintettek aláírásával vagy elektronikus oktatás esetén munkavállalónként, valamint hallgatóként azonosíthatóan igazolni kell.
- c) A munkáltató azt a munkavállalót, aki a tevékenységéhez szükséges tűzvédelmi ismeretekkel, illetőleg az előírt tűzvédelmi szakvizsgával nem rendelkezik, az adott tevékenységgel nem foglalkoztathatja.
- d) Az oktatás, továbbképzés megtörténtét minden esetben dokumentálni kell. A dokumentumnak tartalmazni kell az oktatás időpontját, tárgyát, az oktatott és oktató személyének aláírását. Aláírásával (nyilatkozatával) a dolgozó az oktatás illetve továbbképzés megtörténtét ismeri el, ezért e dokumentumot meg kell őrizni.
- e) **Azon munkavállalók részére, akik a tűzvédelmi továbbképzésen nem tudtak részt venni, pótlólag kell a szükséges oktatást megtartani.**

#### 6.1. Általános oktatás:

- a) Minden újonnan belépő dolgozót munkába állás előtt, továbbá a munkahely, a munkakör, a munkafolyamat, illetve a tűzvédelmi helyzet megváltozásakor tűzvédelmi oktatásban kell részesíteni.
- b) Az oktatás tekintetében újrafelvételesnek kell tekinteni és soron kívüli oktatásban kell részesíteni azokat a dolgozókat is, akik hat hónapnál hosszabb távollét után lépnek ismét munkába, tűzvédelmi ismeret hiányában a munkától eltiltást kaptak, az intézményen belül munkahelyet, vagy munkakört változtattak, munkahelyén tűzvédelmi szempontból jelentős technológiai változás történt, ha a tűzvédelmi hatóság azt elrendeli.
- c) Ennek dokumentálása az „Az új belépő tűz- és munkavédelmi oktatása” című nyomtatvány megismertetésével történik, melyből egy példányt a személyzeti osztályon a dolgozó személyi anyagában, egy példányt pedig a Tűzvédelmi szakember által kezelt tűzvédelmi dokumentumok között kell (5 évig) megőrizni.



### 6.2. Ismétlődő oktatás:

- a) A dolgozókat évenként ismétlődő – a munkakörüknek megfelelő – ismereteket felújító, új ismereteket adó oktatásban kell részesíteni.
- b) Az oktatás tárgya:
- jelen Tűzvédelmi Szabályzat, Tűzriadó terv előírásai,
  - a munkaterület, munkafolyamat tűzveszélyessége,
  - megelőző tűzvédelmi rendelkezések,
  - elhelyezett tűzoltó készülék használatának ismerete,
  - a tűzjelzés lehetősége, módja, tűz-, káreset során követendő magatartás
  - oktatási kötelezettség,
  - általános használati szabályok,
  - tűzvédelmi szabályok megszegésének követelménye,
  - az épület elhagyásának lehetőségei (menekülési útvonalak).

### 6.3. Rendkívüli oktatás:

- a) Rendkívüli oktatást kell tartani a következő esetekben :
- új tűz, vagy robbanásveszélyes anyag, gép, technológia alkalmazása esetén
  - /áthelyezett/ dolgozó részére, ha az új munkaköréhez szükséges ismeretek nem fedik át az előző munkakörre vonatkozó tűzvédelmi ismereteket
  - tűzvédelmi előírások súlyos megsértése esetén
  - munkaterületen bekövetkezett tüzeset után
  - tűzvédelmi hatóság előírása alapján
  - tűzvédelmi körülményekben beállott egyéb lényeges változásakor

### 6.4. Diákok oktatása:

- a) A tanulmányi követelményekbe építve, továbbá a szaktanfolyamokon, továbbképzéseken oktatni kell az általános és az egyes szakanyagokhoz kapcsolódó tűzvédelmi ismereteket.
- b) Évente az osztályfőnökök az általuk vezetett osztály részére ismétlődő tűzvédelmi oktatást tartanak, arról nyilvántartást készítenek.
- c) A diákoknak meg kell ismerniük a tüzesetek és a műszaki mentést igénylő balesetek, káresetek jelzésével, továbbá a tűz oltásával és a műszaki mentéssel kapcsolatos kötelezettségeiket.
- d) A diákok az oktatási anyag részeként el kell, hogy sajátítsák az égés feltételeit, annak kísérő jelenségeit az anyagok hőhatására történő viselkedését, az iskolán található veszélyforrásokat továbbá a tűz esetén tanúsítandó helyes magatartást és a menekülési útvonalak felismerését.

### 6.5. Munkavállalók tűzvédelmi képzési követelményei:

- a) Az **6. számú mellékletben** meghatározott foglalkozási ágakban, illetve munkakörökben csak érvényes tűzvédelmi szakvizsgával rendelkező személy foglalkoztatható.
- b) A tűzvédelmi szakvizsgához kötött munkaköröket csak vizsgabizonyítvánnyal rendelkező dolgozó töltheti be. Ennek betartásáért a munkáltató a felelős.
- c) Szakvizsgával kell rendelkeznie annak a vezetőnek (munkáltatónak) is, aki a tűzvédelmi szakvizsgához kötött tevékenységet végzők munkáját közvetlenül irányítja.
- d) Szakvizsgára az a személy bocsátható, aki a felkészítő tanfolyamon részt vett, és legalább szakmunkás bizonyítvánnyal vagy érettségivel rendelkezik.
- e) A sikeres szakvizsga letételéről az oktatásszervező oklevelet ad ki, ami a vizsga napjától számított 5 évig érvényes.
- f) Sikertelen vizsga, valamint az oklevél érvényességének lejártá esetén ismételt szakvizsga tehető, a felkészítő tanfolyam újbóli elvégzésének kötelezettsége nélkül.
- g) A Tűzvédelmi szakember az Iskolában lévő szakvizsgára kötelezett munkakörökről kimutatást vezet (**7. számú melléklet alapján**), amelyet az ellenőrző tűzvédelmi hatóságnak köteles bemutatni.
- h) Azok a dolgozók, akik a munkakörükhöz, tevékenységükhöz szükséges tűzvédelmi ismeretekkel, illetve az előírt szakvizsgával nem rendelkeznek, – annak megszerzéséig – az adott munkakörben nem foglalkoztathatók.
- i) A szakvizsgával rendelkező személy bizonyítványa érvénytelen, ha:
  - a tűzvédelmi hatóság megállapította, hogy a szakvizsgával rendelkező személy foglalkozása körében tűzvédelmi szabály megszegésével tüzet okoz, vagy munkája közvetlen tűzveszélyt jelent környezetére,
  - a tűzvédelmi hatóság megállapította, hogy a tűzoltó-technikai termék tervezését, kivitelezését, karbantartását a jogszabályban, tűzvédelmi műszaki követelményben, a tűzvédelmi hatósági engedélyben foglaltaktól eltérő módon, vagy annak működőképességét veszélyeztetve végzi.
- j) Az érvénytelen bizonyítványt az oktatásszervező köteles visszavonni. Az oktatásszervező a bizonyítvány visszavonásáról a bizonyítvány számának megadásával nyolc napon belül írásban értesíti a tűzvédelmi hatóságot és a BM Országos Katasztrófavédelmi Főigazgatóságot.
- k) Amennyiben a dolgozó „külső telephelyen” végzi szakvizsgához kötött tevékenységét, úgy szakvizsga bizonyítványát köteles magánál tartani és ellenőrzés esetén azt bemutatni.



## 7. FEJEZET

### MUNKAVÁLLALÓKNAK A TÜZESET VAGY MŰSZAKI MENTÉST IGÉNYLŐ ESEMÉNY ESETÉN VÉGREHAJTANDÓ FELADATAI

- a) A tűzjelzéssel, tűzoltással és a műszaki mentéssel kapcsolatos feladatokat részletezve a TVSZ Tűzriadó terve tartalmazza. **(Szabályzat 4. számú melléklete)**
- b) Aki tüzet vagy annak közvetlen veszélyét észleli, illetve arról tudomást szerez, köteles azt haladéktalanul jelezni a Tűzoltóságnak.
- c) Az Iskola területén keletkezett tüzesetet, káresetet, balesetet minden munkavállaló, alkalmazott, dolgozó köteles azonnal bejelenteni az alábbi telefonszámok valamelyiken:

**A tűzoltóság segélyhívószáma: 105**

**Általános segélykérő telefonszám: 112**

- d) A tűzjelzésnek tartalmaznia kell:
  - a tüzeset, káreset pontos helyét címét
  - mi ég, milyen káreset történt, mi van veszélyeztetve
  - emberélet veszélyben van-e, sérülés történt-e,
  - a jelző nevét, a jelzésre használt telefonkészülék számát.
- e) A tűzjelzéssel egyidejűleg riasztani kell a munkavállalókat, az iskolában tartózkodó diákokat és a rendelkezésre álló eszközökkel meg kell kezdeni a tűzoltást, illetve el kell távolítani a veszélyben lévő személyeket, esetleges elsősegélyről a mentő megérkezéséig gondoskodni kell.
- f) A tűzoltásban, a műszaki mentésben – ellenszolgáltatás nélkül – az életkort, egészségi, fizikai állapot alapján elvárható személyes részvétellel, adatok közlésével mindenki köteles közreműködni.
- g) A munkavállalók személyenkénti feladatait a jelenlévő vezető határozza meg. A Tűzoltóság megérkezésétől kezdődően mindenki köteles a tűzoltás vezető utasításai szerint ténykedni. A tűzoltás színhelyén más személy csak a tűzoltás vezető előzetes egyeztetésével intézkedhet.
- h) A Tűzriadó Tervben foglaltak végrehajtását szükség szerint, de legalább évente az érintettekkel gyakoroltatni, annak eredményét értékelni és azt írásban rögzíteni kell. **(Jegyzőkönyv mintáját a szabályzat 5. sz. melléklete tartalmazza.)** A gyakorlat során tapasztalt hibák, hiányosságok megszüntetésére 15 napon belül írásban intézkedni kell. A tervezett gyakorlatról annak időpontja előtt legalább 15 nappal, továbbá a gyakorlat bejelentett időpontjával kapcsolatos változásról a tűzvédelmi hatóságot értesíteni kell. A gyakorlat megszervezését a Tűzvédelmi szakember és a Tagintézmény vezető végzi.

### 8. FEJEZET

#### AZ ISKOLA ÁLTAL ÜZEMELTETETT, BÉRELT ÉPÜLETRÉSZ, ÉPÜLET 50 FŐNÉL NAGYOBB BEFOGADÓKÉPESSÉGŰ HELYISÉGEI ESETÉBEN A – KIÜRÍTÉSI SZÁMÍTÁSSAL, VAGY AZZAL EGYENÉRTÉKŰ MÓDON IGAZOLT - MEGENGEDETT MAXIMÁLIS BEFOGASÓKÉPESSÉG

A 30/1996. (XII. 6.) BM rendelet 3. § h.) pontja értelmében: A Szabályzatnak tartalmaznia kell, a Szabályzat készítésére kötelezett által üzemeltetett, bérelt épületrész, épület 50 főnél nagyobb befogadóképességű helyiségei esetében a – kiürítés számításával, vagy azzal egyenértékű módon igazolt - megengedett maximális befogadóképességet.

#### 8/1.

#### TORNATEREM kiürítés számítása:

A fent leírtakra hivatkozva a TvMI 2.1:2015.03.05. számú Kiürítésre vonatkozó Tűzvédelmi Műszaki Irányelv alapján határoztam meg a Tornaterem helyiség maximális befogadó képességét és a kiürítési időtartamát.

**A kiürítésnél a tornaterem mindkét kijáratát figyelembe vettem, a szabadba vezető kijáratként csak a porta előtt lévő főbejárat lett figyelembe véve.**

A tornaterem méretei:  $10 \text{ m} \times 20 \text{ m} = 200 \text{ m}^2$

Az Iskola és Tornaterme 54/2014. (XII.05.) BM rendelet OTSZ 1. számú melléklete alapján **AK**.

Az 54/2014 (XII.05.) BM rendelet OTSZ 7. melléklet 2. táblázata alapján a többcélú termék esetén  $1 \text{ fő}/1,5 \text{ m}^2$  a számításba vett személyek száma, vagyis  $200 \text{ m}^2$ -re maximum 133 fő tervezhető, azonban az ajtó átbecsátó képessége alapján:

#### A tornaterem maximális befogadóképessége:

$$N = t_{\text{ajtó}} \cdot k \cdot x$$

ahol:

$k = 41,7 \text{ fő}/\text{m}/\text{min}$  (a kijárat átbecsátó képessége)

$x = 2,9 \text{ m}$  (a terem (2 db) kijáratú ajtó szélessége ( $2 \times 1,45 \text{ m}$ )  $2,9 \text{ m}$  hatásos nyílásfelülettel)

$t_{\text{ajtó}} = 1,5 \text{ min}$  (a kiürítés megengedett időtartama az 54/2014. (XII.05.) BM rendelet 7. mellékletének 4. táblázata alapján: 1,5 min)

$$N = 1,5 \times 41,7 \times 2,9 = \underline{\underline{181 \text{ fő}}}$$

### 1. Szakasz ellenőrzése

A kiürítés időtartama az útszakaszok hossza alapján:

$$t_{1a} = \sum S_{ij}/v_i \leq t_{1meg}$$

ahol:

$$S_{ij} = 11 \text{ m}$$

(a legkedvezőtlenebb pontból mért útszakasz hossza a tornaterem ajtóig)

$$v_i = 28 \text{ m/min}$$

(TvMI 2.2. alapján az adott útszakaszhoz tartozó létszámsűrűségetől függően meghatározott haladási sebesség: 29 m/min)

$$t_{1meg} = 1,5 \text{ min}$$

(a kiürítés megengedett időtartama az 54/2014. (XII.05.) BM rendelet 7. mellékletének 4. táblázata alapján: 1,5 min)

$$t_{1a} = 11/29 \leq 1,5 \text{ min}$$

$$t_{1a} = 0,38 \text{ min} \leq 1,5 \text{ min}$$

**Az útszakaszok hossza alapján, a kiürítési idő alacsonyabb a megengedettnél, ezért megfelelő.**

A kiürítés időtartama a kijárat ajtó átbocsátó képessége alapján:

$$t_{1b} = N_1/kx_1 \leq t_{1meg}$$

ahol:

$$N_1 = 181 \text{ fő}$$

(a kijáraton eltávolítandó személyek száma)

$$k = 41,7 \text{ fő}$$

(a kijárat átbocsátó képessége)

$$x_1 = 2,9 \text{ m}$$

(a terem (2 db) kijárat ajtó szélessége (2 x 1,45 m) 2,9 m hatásos nyílásfelülettel)

$$t_{1meg} = 1,5 \text{ min}$$

(a kiürítés megengedett időtartama az 54/2014. (XII.05.) BM rendelet 7. mellékletének 4. táblázata alapján: 1,5 min)

$$t_{1b} = 181/120,93 \leq 1,5 \text{ min}$$

$$t_{1b} = 1,49 \text{ min} \leq 1,5 \text{ min}$$

**A kijárat ajtó átbocsátóképessége alapján, a kiürítési idő alacsonyabb a megengedettnél, ezért megfelelő.**

## 2. Szakasz ellenőrzése

A Tornaterem legtávolabbi ajtajától a folyosón keresztül a porta előtt lévő főbájaraton keresztül a szabadba.

A kiürítés időtartama az útszakaszok hossza alapján:

$$t_{2a} = t_{1ma} + \sum S_{i2}/v_i \leq t_{2meg}$$

ahol:

$t_{1ma} = 1,49$  min (a kiürítés első szakaszában számított kiürítési időtartamok közül a legnagyobb)

$S_c = 28,5$  m (a tornaterem kijáratától a szabadba vezető kijárat ajtóig vezető útvonalak együttes hossza, vízszintesen  $16,7+4,5+3$  lépcsőn+ $5,6+1,7$ m)  
 $S_l = 3$  m (Lépcsőn való haladás esetén a megtett út hosszúságaként a szintkülönbség háromszorosát kell számításba venni.)

$v_c = 29$  m/min (TvMI 5.2.8. alapján az adott útszakaszhoz tartozó létszámsűrűségektől függően meghatározott haladási sebesség: vízszintesen 29 m/min, lépcsőn fölfelé 21 m/min)

$v_l = 21$  m/min

$t_{2meg} = 8$  min (a kiürítés megengedett időtartama az 54/2014. (XII.05.) BM rendelet 7. mellékletének 4. táblázata alapján: 8 min)

$$t_{2a} = 1,49 + 28,5/29 + 3/21 \leq 8 \text{ min}$$

$$t_{2a} = 2,61 \text{ min} \leq 8 \text{ min}$$

**Az útszakaszok hossza alapján, a kiürítési idő alacsonyabb a megengedettnél, ezért megfelelő.**

A kiürítés időtartama a szabadba vezető ajtó átbocsátó képessége alapján:

$$t_{2b} = t_{y1} + N_2/kx_2$$

ahol:

$t_{y1} = 1,12$  min (a szabadba vezető ajtó eléréséhez szükséges idő a tornaterem ajtajától mérve, az útszakaszok alapján)  $0,98+0,14$  min

$N_2 = 181$  fő (a menekülési útvonalon a tornateremből menekülők száma)

$k = 41,7$  fő (a kijárat átbocsátó képessége)

$x_2 = 1,4$  m (a szabadba vezető ajtó szélessége  $1,4$  m hatásos nyílásfelülettel)

$t_{2meg} = 8$  min (a kiürítés megengedett időtartama az 54/2014. (XII.05.) BM rendelet 7. mellékletének 4. táblázata alapján: 8 min)

$$t_{2b} = 1,12 + 181/58,38 \leq 8 \text{ min}$$

$$t_{2b} = 4,8 \text{ min} \leq 8 \text{ min}$$

**A kiürítés időtartama a szabadba vezető ajtó átbocsátó képessége alapján, a kiürítési idő alacsonyabb a megengedettnél, ezért megfelelő.**

## 9. FEJEZET

### AZ ISKOLA ÁLTAL ÜZEMELTETETT ÉPÜLET 50 FŐNÉL NAGYOBB BEFOGADÓKÉPESSÉGŰ HELYISÉGEI ESETÉBEN A MEGENGEDETT MAXIMÁLIS BEFOGASÓKÉPESSÉGNEK MEGFELELŐ HELYISÉGHASZNÁLAT MÓDJA ÉS FELELŐSE

#### 9/1.

#### TORNATEREM helyiség használat módja és felelőse

##### A helyiség használatáért felelős:

- Az oktatással összefüggő használat esetén az előadást, gyakorlatot megtartó tanár, gyakorlatvezető a felelős a helyiséghasználatra vonatkozó előírások betartásáért.
- Egyéb esetekben a helyiségben tartott rendezvény szervezője (képviselője) a felelős a helyiséghasználatra vonatkozó előírások betartásáért.
- A helyiség mindenkori bérlője.

##### A helyiséghasználat módja:

- a) A helyiségben a kiürítés számításban meghatározott **181 fő** számú személynél több nem tartózkodhat. (A kiürítés számítást külön el kell készíteni, ha az eredeti állapothoz képest más tárgyakat, bútorokat és eszközöket helyeznek el a helyiségben, és így megváltoztatják a helyiség eredeti rendeltetéséhez készített kiürítés számítás bármely alapadatát.)
- b) A tevékenységhez a helyiségben lévő eszközökön kívül, csak a Tagintézmény vezető által engedélyezett eszközöket, berendezéseket használhatják.
- c) A helyiségben folytatott tevékenység nem okozhat tüzet, és nem veszélyeztetheti az ott tartózkodók életét és testi épségét.

##### A helyiséghasználatért felelős személy feladata, kötelessége:

- a) Az oktatás, vagy a helyiségben végzett egyéb tevékenység megkezdése előtt a helyiség kiürítésére számításba vett ajtóknak teljes szélességben történő nyithatóságáról meg kell győződnie, szabad átjárhatóságáról gondoskodnia kell, a menekülési és mentési útvonalat, kijáratokat jelző táblák meglétét ellenőriznie kell (hiány esetén értesíti az Intézet tűzvédelmi megbízottját).
- b) A menekülési és mentési útvonalon lévő teljes szélességben nem nyitható nyílászárók esetén a helyiségben a tevékenység a hiba megszüntetéséig nem kezdhető el.

- c) Amennyiben a használat során változik a helyiség berendezése, a menekülési útvonalakat úgy kell kijelölnie, hogy a benn tartózkodók a lehető legrövidebb időn belül, saját és mások testi épségének veszélyeztetése nélkül a helyiséget elhagyhassák, és a szabadba jussanak.
- d) A helyiségben tartózkodókat tájékoztatnia kell a kiürítés lehetséges útvonalairól (az épület teljes kiürítése esetén a biztonságos távolságban lévő gyülekezési pontokról).
- e) A kiürítési útvonal bármilyen mértékű leszűkítése, eltorlaszolása tilos, az ezt észlelő személynek azonnali kötelessége a szabálytalan állapotot megszüntetni, vagy a felelős személynek soron kívüli intézkedését kérni.
- f) Az oktatás, tevékenység megkezdése előtt a használni tervezett elektromos berendezéseket előzetesen ellenőrizni kell, a sérült berendezéseket tilos használni.
- g) A helyiségben keletkezett veszélyhelyzetet azonnal jeleznie kell a portaszolgálatnak, szükség esetén az elhárítására hivatott szerveknek.
- h) A helyiségben keletkezett veszélyhelyzet, vagy az épületben történt, és a helyiségben tartózkodókat is veszélyeztető eseményt (tűz, robbanás, bombariadó) jelző hang vagy egyéb jelzés észlelésekor a pánik helyzet elkerülése céljából röviden, érhetően tájékoztatnia kell a helyiségben tartózkodókat, hogy fegyelmetten milyen irányokban, hová hagyhatják el a helyiséget, épületet. Ezt követően azonnal meg kell kezdeni a helyiség kiürítését. (A személyes tárgyak elvihetőek, de pakolással nem telhet el idő.)
- i) A kiürítés megtörténte után köteles a helyiséget átvizsgálni, ha van rá lehetőség, az ajtót csukja be, majd a kiürítés megtörténtét a portaszolgálat felé jeleznie kell.
- j) Az oktatás, tevékenység befejezésével köteles átvizsgálni a helyiséget, a helyiségben lévő elektromos berendezéseket feszültség mentesíteni kell, az esetlegesen tüzet okozó szabálytalanságot meg kell szüntetnie.



TÁBLÁZAT, AZ ELLENŐRZÉS, KARBANTARTÁS, FELÜLVIZSGÁLAT FEJEZETHEZ  
(18. melléklet 54/2014. (XII. 5.) BM rendelet)

1	érintett műszaki megoldás	üzemeltetői ellenőrzés		időszakos felülvizsgálat		karbantartás	
		ciklusidő	dokumentálás szükségessége és módja	ciklusidő	dokumentálás szükségessége és módja	ciklusidő	dokumentálás szükségessége és módja
3	tűzoltó készülék	3 hónap (+ 1 hét)	tűzvédelmi üzemeltetési napló	nincs követelmény	6 hónap (+ 1 hónap) <sup>1)</sup> 12 hónap (+ 1 hónap), <sup>2)</sup> 5 év (+ 2 hónap), 10 év (+ 2 hónap)	tűzvédelmi üzemeltetési napló	
4	fali tűzcsap, vízforrások a természetes vízforrás kivételével, nyomásfokozó szivattyú, száraz oltóvezeték	6 hónap (+ 1 hét)	tűzvédelmi üzemeltetési napló	12 hónap (+ 1 hét)	Az időszakos felülvizsgálattal egyidejűleg	tűzvédelmi üzemeltetési napló	
5	beépített tűzjelző berendezés	1 nap,	tűzvédelmi üzemeltetési napló	6 hónap (+ 1 hét),	Az időszakos felülvizsgálattal egyidejűleg	tűzvédelmi üzemeltetési napló	tűzvédelmi üzemeltetési napló
		1 hónap,		12 hónap (+ 1 hét)			
		3 hónap (+ 1 hét)					
6	beépített „GÁZZAL OLTÓ” tűzoltó berendezés	1 hét,	tűzvédelmi üzemeltetési napló		Az időszakos felülvizsgálattal egyidejűleg	tűzvédelmi üzemeltetési napló	tűzvédelmi üzemeltetési napló
		1 hónap					
		1 nap, 1 hét, 1 hónap					
7	tűz- és hibaátjelző berendezés	1 nap	tűzvédelmi üzemeltetési napló	6 hónap (+ 1 hét)	Az időszakos felülvizsgálattal egyidejűleg	tűzvédelmi üzemeltetési napló	

SIMON Tűz és Munkavédelmi Kft.

Adószám: 14706400-2-13

Tel: 06 70 946-8089

2655 Pámosmikola, Ipoly u.33. kft.simon@gmail.com

Fax: 27 377-508



TÁBLÁZAT, AZ ELLENŐRZÉS, KARBANTARTÁS, FELÜLVIZSGÁLAT FEJEZETHEZ

(18. melléklet 54/2014. (XII. 5.) BM rendelet)

8	tűzoltósági kulcsszéf	1 nap	tűzvédelmi üzemeltetési napló	6 hónap (+ 1 hét)	tűzvédelmi üzemeltetési napló	Az időszakos felülvizsgálattal egyidejűleg	tűzvédelmi üzemeltetési napló
9	tűzoltósági rádióerősítő	nincs követelmény	nincs követelmény	6 hónap (+ 1 hét)	tűzvédelmi üzemeltetési napló	Az időszakos felülvizsgálattal egyidejűleg	tűzvédelmi üzemeltetési napló
10	tűzoltó felvonó	3 hónap (+ 1 hét)	tűzvédelmi üzemeltetési napló	12 hónap (+ 1 hét)	tűzvédelmi üzemeltetési napló	Az időszakos felülvizsgálattal egyidejűleg	tűzvédelmi üzemeltetési napló
11	evakuációs hangrendszer	1 nap	tűzvédelmi üzemeltetési napló	6 hónap (+ 1 hét)	tűzvédelmi üzemeltetési napló	Az időszakos felülvizsgálattal egyidejűleg	tűzvédelmi üzemeltetési napló
12	biztonsági világítás	1 hónap	tűzvédelmi üzemeltetési napló	12 hónap (+ 1 hét)	tűzvédelmi üzemeltetési napló	Az időszakos felülvizsgálattal egyidejűleg	tűzvédelmi üzemeltetési napló
13	pánikzár, vészjelzőrendszer, vészjelzőrendszer	Minden rendezvény előtt, de legalább 3 hónap (+ 1 hét)	tűzvédelmi üzemeltetési napló	6 hónap (+ 1 hét)	tűzvédelmi üzemeltetési napló	Az időszakos felülvizsgálattal egyidejűleg	tűzvédelmi üzemeltetési napló
14	tűzgátló lezárások	1 hónap	tűzvédelmi üzemeltetési napló	6 hónap (+ 1 hét)	tűzvédelmi üzemeltetési napló	Az időszakos felülvizsgálattal egyidejűleg	tűzvédelmi üzemeltetési napló
15	tűzgátló nyílászárók	nincs követelmény	nincs követelmény	6 hónap (+ 1 hét)	tűzvédelmi üzemeltetési napló	Az időszakos felülvizsgálattal egyidejűleg	tűzvédelmi üzemeltetési napló

TÁBLÁZAT, AZ ELLENŐRZÉS, KARBANTARTÁS, FELÜLVIZSGÁLAT FEJEZETHEZ

(18. melléklet 54/2014. (XII. 5.) BM rendelet)

16	füstelvezető, légpótló szerkezet	3 hónap (+ 1 hét)	tűzvédelmi üzemeltetési napló	6 hónap (+ 1 hét)	tűzvédelmi üzemeltetési napló	Az időszakos felülvizsgálattal egyidejűleg	tűzvédelmi üzemeltetési napló
17	füstelszívó, légpótló ventilátor	3 hónap (+ 1 hét)	tűzvédelmi üzemeltetési napló	6 hónap (+ 1 hét)	tűzvédelmi üzemeltetési napló	Az időszakos felülvizsgálattal egyidejűleg	tűzvédelmi üzemeltetési napló
18	füstmentesítő ventilátor	3 hónap (+ 1 hét)	tűzvédelmi üzemeltetési napló	6 hónap (+ 1 hét)	tűzvédelmi üzemeltetési napló	Az időszakos felülvizsgálattal egyidejűleg	tűzvédelmi üzemeltetési napló
19	hő és füst elleni védelem megoldásai	3 hónap (+ 1 hét)	tűzvédelmi üzemeltetési napló	6 hónap (+ 1 hét)	tűzvédelmi üzemeltetési napló	Az időszakos felülvizsgálattal egyidejűleg	tűzvédelmi üzemeltetési napló
20	füstcsappantyú, zsalu	3 hónap (+ 1 hét)	tűzvédelmi üzemeltetési napló	6 hónap (+ 1 hét)	tűzvédelmi üzemeltetési napló	Az időszakos felülvizsgálattal egyidejűleg	tűzvédelmi üzemeltetési napló
21	füstgátló nyílászáró	3 hónap (+ 1 hét)	tűzvédelmi üzemeltetési napló	6 hónap (+ 1 hét)	tűzvédelmi üzemeltetési napló	Az időszakos felülvizsgálattal egyidejűleg	tűzvédelmi üzemeltetési napló
22	mobill füstkötény	3 hónap (+ 1 hét)	tűzvédelmi üzemeltetési napló	6 hónap (+ 1 hét)	tűzvédelmi üzemeltetési napló	Az időszakos felülvizsgálattal egyidejűleg	tűzvédelmi üzemeltetési napló
23	biztonsági tápforrásnak minősülő dizelaggregátor	3 hónap (+ 1 hét)	tűzvédelmi üzemeltetési napló	6 hónap (+ 1 hét)	tűzvédelmi üzemeltetési napló	Az időszakos felülvizsgálattal egyidejűleg	tűzvédelmi üzemeltetési napló
24	biztonsági tápforrásnak minősülő akkumulátor, szünetmentes tápegység	1 hónap (+ 3 nap)	tűzvédelmi üzemeltetési napló	6 hónap (+ 1 hét)	tűzvédelmi üzemeltetési napló	Az időszakos felülvizsgálattal egyidejűleg	tűzvédelmi üzemeltetési napló
25		1 nap (+ 3 nap)	tűzvédelmi üzemeltetési napló	6 hónap (+ 1 hét)	tűzvédelmi üzemeltetési napló	Az időszakos felülvizsgálattal egyidejűleg	tűzvédelmi üzemeltetési napló

## AZ ALKALOMSZERŰ TŰZVESZÉLYES TEVÉKENYSÉG VÉGZÉSÉNEK FELTÉTELEI

Sorszám:

1. A munkavégzés helye: .....

2. A munkavégzés ideje: 201..... hó ..... nap..... órától  
201..... hó ..... nap..... óráig.

3. A tevékenység megnevezése pontos leírása:

.....  
.....  
.....

5. A munkát végző(k) neve:

A tűzvédelmi szakvizsga bizonyítvány száma:

.....  
.....  
.....

6. A munka közben megtartandó tűzvédelmi szabályok, előírások:

.....  
.....  
.....

Dátum: .....

A munkát elrendelő aláírása

7. A tevékenység helyszíne szerinti létesítmény vezetőjének vagy megbízottjának – a helyi sajátosságoknak megfelelő – kiegészítő tűzvédelmi előírásai:

.....  
.....

Dátum: .....

Engedélyező személy aláírása

8. A munkavégzésre meghatározott feltételekkel és kiegészítésben (6-7. pont) felsorolt megelőző tűzvédelmi előírásokat tudomásul vettem, azok megtartásáért büntetőjogi felelősséget vállalok. A tűzveszélyes tevékenység befejezése után a helyszínt átvizsgálom, az esetleges tűzveszélyt megszüntetem és a tevékenység befejezését a feltételeket meghatározójának jelentem.

Dátum: .....

A munkát végző aláírása

9. A munka befejezését tudomásul vettem, a munkavégzés helyszínét átvettem:

Dátum: .....

Engedélyező vagy megbízottjának aláírása

## TŰZOLTÓ KÉSZÜLÉKEK NEGYEDÉVES ÜZEMELTETŐI ELLENŐRZÉSE ÉS NYÍLVÁNTARTÁSA

Készenlétben tartó neve:	Váci SZC Petzelt József Szakgimnáziuma és Szakközépiskolája (2000 Szentendre, Római sánc köz 1.)
Negyedéves ellenőrzés időpontja:	
Ellenőrzést végző neve:	
Karbantartó neve, címe:	

Sorszám	A tűzoltó készülék				Az ellenőrzés időpontja				Karbantartás szükséges	Megjegyzés, észrevétel
	Készenléti helye	Típusa	Gyári száma	Gyártási éve	Köz./Telj. jav. ideje	I.	II.	III.		
1.										
2.										
3.										
4.										
5.										
6.										
7.										
8.										
9.										
10.										

I. negyed év

Az ellenőrzést végző aláírása: .....

III. negyed év

Az ellenőrzést végző aláírása: .....

II. negyed év

Az ellenőrzést végző aláírása: .....

IV. negyed év

Az ellenőrzést végző aláírása: .....





**Váci SZC**  
**Petzelt József Szakgimnáziuma és**  
**Szakközépiskolája**  
(2000 Szentendre, Római sánc köz 1.)

# TŰZRIADÓ TERV

Készült: 2019.01.01.

Készítette: Simon Krisztián tűzvédelmi főelőadó V-TF-1/9/2013

## TŰZRIADÓ TERV

### 1. A TŰZJELZÉS MÓDJA

1.1. Aki tüzet, vagy annak közvetlen veszélyét észleli, illetve arról tudomást szerez, köteles azt a Tűzoltóságon **112-es segélykérő** telefonszámon, akadály esetén az iskolai portájának maradéktalanul bejelenteni. A portaszolgálat minden egyéb feladatot megelőzve köteles továbbítani a jelzést a Tűzoltóságnak.

A tűzjelzésnek minden esetben tartalmaznia kell:

- a tüzeset (káreset) pontos helyét, címét,
- milyen káreset történt, mi van veszélyeztetve, mi ég,
- emberélet van- e veszélyben,
- a jelentést tevő nevét, a jelzésre használt távbeszélő számát.

1.2. A tűzoltóság közreműködése nélkül eloltott, illetve az emberi beavatkozás nélkül megszünt tüzet is köteles minden dolgozó bejelenteni, a Tűzoltóság felé és a kár helyszínét a tűzvizsgálat vezetőjének intézkedésig változatlanul hagyni.

### 2. INTÉZMÉNYEN BELÜLI RIASZTÁS

2.1. Az iskolában nincs automata tűzjelző rendszer.

2.2. A portaszolgálat értesítése esetén a portás az igazgatói irodában elhelyezett iskola csengő folyamatos szaggatott jelzésével az iskolában tartózkodók számára jelezni kell a vészhelyzetet.

2.2. Az iskola csengő meghibásodása és áramszünet esetén szintenként 3-szor a „TŰZ VAN!” mondat kiabálásával kell jelezni a vészhelyzetet.

### 3. AZ ÉPÜLET ELHAGYÁSA

3.1. Az emeletről a lépcsőházon keresztül jutunk a földszintre, amit a porta mellett található főbejáraton keresztül kell elhagyni.

A kijáratok azonnali kinyitásáért felelős: az ügyeletes portás

#### **4. A KÖZMŰVEZETÉKEK ELZÁRÁSA**

##### **4.1. Elektromos áram:**

Az Iskola épületének tűzvédelmi főkapcsolója, az előtérben lévő kapcsoló helyiségben található.

##### **4.2. Gáz:**

Az Iskola épületének központi gázlezárója, a Tornaterem folyosó udvari kijárata mellett található a belső udvarban elhelyezett gázfogadó szekrényben.

#### **5. A TŰZOLTÁSBAN, MENTÉSBEN KÖZREMUKÖDŐK FELADATAI**

4.1. Tűz esetén a tűzoltás, mentés vezetője a Tagintézmény vezető, akadályoztatása esetén az ügyeletes helyettes. Távollétükben a jelenlévő tanár, majd a helyszínrre érkező felsőbb vezető.

4.2. A tűzoltás és mentési munkálatok szervezettsége, hatékonysága érdekében a következőkben felsorolt feladatokra személyeket kell kijelölni:

- műszakis,
- rendfenntartó,
- kiürítő,
- tűzoltó.

##### **4.3. MŰSZAKIS**

Ellátja: munkaidejében (6<sup>00</sup>-tól 14<sup>00</sup> óráig) a **Karbantartó – Fűtő** akadályoztatása esetén a **szolgálatban lévő portás**

Feladata: szükség esetén a létesítmény, vagy annak meghatározott területeinek műszaki vonatkozású szakfeladatainak ellátása (pld: áramtalanítás, szakaszolás, gázlezárás, stb.)

##### **4.3. RENDFENNTARTÓ**

Ellátja: **az iskolában tartózkodó tanárok**

Feladata: a tűz környezetében, illetve a létesítmény területén a rend és a fegyelem fenntartása, illetéktelenek távoltartása.

##### **4.4. KIÜRÍTŐ**

Ellátja: **anyagmentésre kijelölt személyek** (pld: férfi pedagógusok, technikai dolgozók)

Feladata: a tűz helyszínén vagy környezetében lévő tárgyak, anyagok mentése, eltávolítása.

##### **4.5. TŰZOLTÓ CSOPORT**

Feladata: a tűz tovaterjedésének megakadályozása, illetve a tűz eloltása.

## **5. A TŰZ OLTÁSÁRA IGÉNYBEVEHETŐ ESZKÖZÖK FELSZERELÉSEK**

### **5.1. Kézi tűzoltó készülékek:**

Az előírt tűzoltó készülékek elhelyezési helyét a mellékelt rajzon jelölve találja, jól láthatóan megjelölt helyen kell, könnyen hozzáférhetően a veszélyeztetett hely közelében elhelyezni és állandóan használható, üzemképes állapotban tartani, hozzáférhetőségét semmi nem akadályozhatja.

## **6. FŐBB VESZÉLYFORRÁSOK MEGNEVEZÉSE**

### **6.1. Konyha, Tankonyha:**

- a) A helyiségek területén csak szabványos, műszakilag kifogástalan állapotban lévő berendezések (pl. kávéfőző, mikrohullámú sütő, rezsó, stb.) készülékek használhatók a kezelési, használati utasításának megfelelően.
- b) Bármiféle villamos melegítő berendezés csak nem éghető anyagú és hő nem vezető lappal fedett bútoron és felügyelet mellett üzemeltethető. Használat után gondoskodni kell a készülék kikapcsolásáról.
- c) Felügyelet nélkül a konyhai készülékek, berendezések nem üzemeltethetők, használat után áramtalanításukról gondoskodni kell.
- d) Ügyelni kell a túlhevítés elkerülésére.
- e) Elektromos olajsütő használatakor ügyelni kell az olajhőmérséklet pontos beállítására.
- f) Az elcsepegett, elfolyt étolajat, zsírt azonnal fel kell itatni, és zárt, nem éghető anyagú hulladékgyűjtőbe kell helyezni a felitásra használt anyagot.
- g) Éghető gázzal üzemeltetett berendezés, készülék üzemeltetése alatt gondoskodni kell az állandó felügyeletéről. A gázbetáplálás kézi elzárójának hozzáférhetőségét folyamatosan biztosítani kell.
- h) A gázüzemű főzőszámolyokat és elektromos melegítőket a műszak befejezése után üzemem kívül kell helyezni. A gázcsapot (őrlángot is) el kell zárni, illetve az elektromos hálózatról le kell választani.
- i) A helyiségekben gondoskodni kell megfelelő számú nem éghető anyagú alátét elhelyezéséről.
- j) A helyiségek rendszeres takarításáról és tisztításáról folyamatosan gondoskodni kell.
- k) A konyhai szellőző/szagelszívó rendszert a gyártó által meghatározott rendszerességgel, annak hiányában szükség szerint, de legalább félévente tisztítani kell, melynek elvégzését írásban is dokumentálni kell.



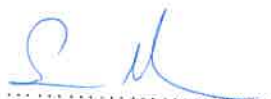
- 1) A tűzvédelmi előírások betartásáért a helyiség mindenkori használója, Étterem vagy Büfé esetében annak vezetője a felelős.

## 7. EGYÉB RENDELKEZÉSEK

- 7.1. A tűzriadó terv egy példányát, a létesítmény helyszínrajzával, a portán kell elhelyezni.
- 7.2. A tűzriadó tervet a tűzvédelmi megbízott köteles naprakész állapotban tartani, az esetleges változásokat folyamatosan átvezetni.
- 7.3. A Tűzriadó Tervben foglaltak végrehajtását szükség szerint, de legalább évente az érintettekkel gyakoroltatni, annak eredményét értékelni és azt írásban rögzíteni kell. *(Jegyzőkönyv mintáját a szabályzat 5. sz. melléklete tartalmazza.)* A gyakorlat során tapasztalt hibák, hiányosságok megszüntetésére 15 napon belül írásban intézkedni kell. A tervezett gyakorlatról annak időpontja előtt legalább 15 nappal, továbbá a gyakorlat bejelentett időpontjával kapcsolatos változásról a tűzvédelmi hatóságot értesíteni kell. A gyakorlat megszervezését a Tűzvédelmi szakember és a Tagintézmény vezető végzi.

Szentendre, 2019. 01. 01.

Készítette:



Simon Krisztián  
Tűzvédelmi főelőadó

Kiadta:

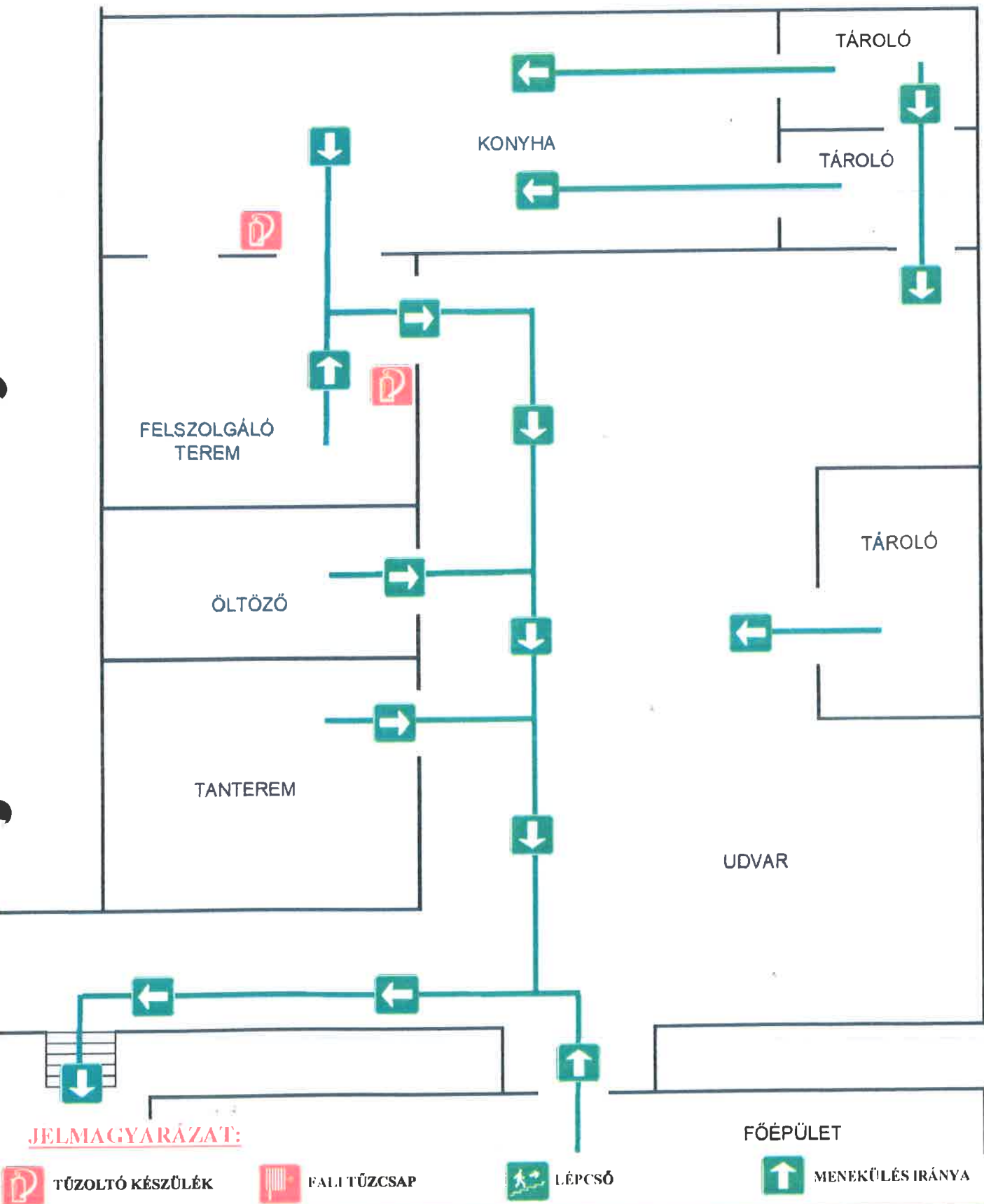


Énekes Rita  
Tagintézmény vezető



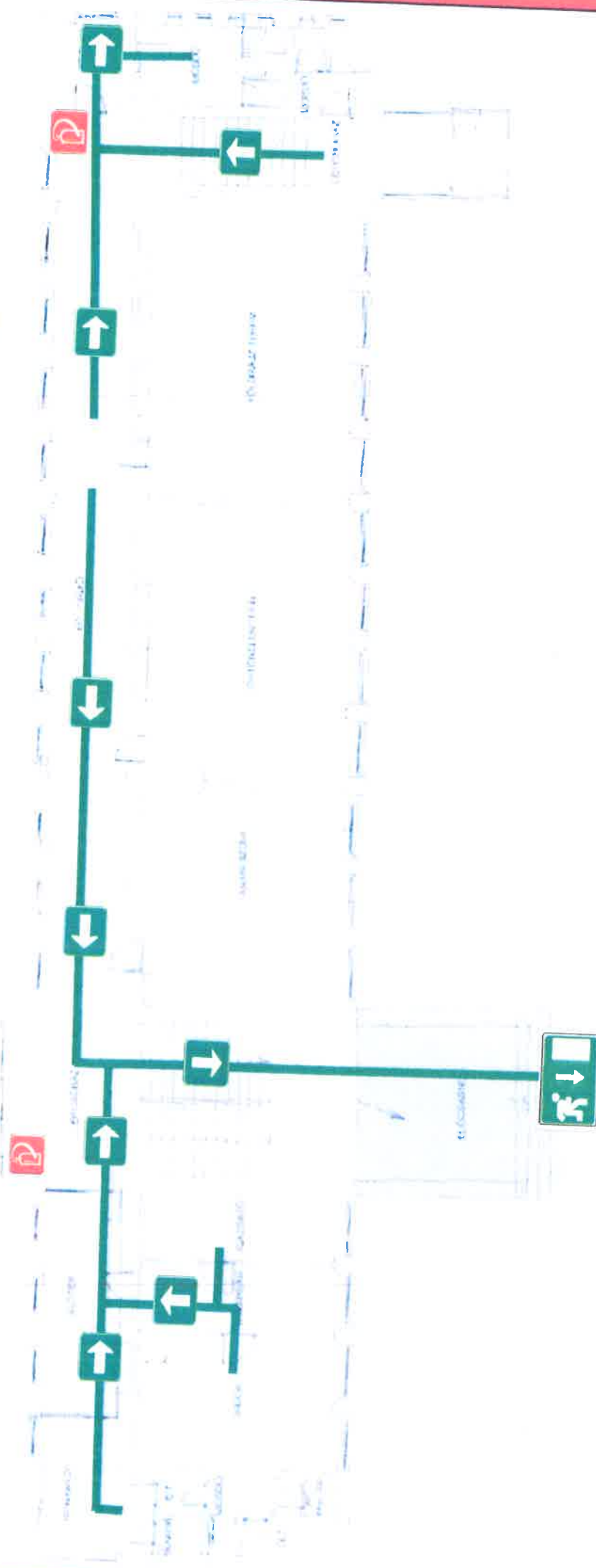
Petzelt József Szakgimnázium és  
2000 Szentendre, Római sánc köz 1.  
Konyha

## HELYSZÍNRAJZ



Mentők: 104 / Tűzoltóság: 105 / Rendőrség: 107 / Segélyhívó: 112

Petzelt József Szakgimnázium és Szakközépiskola - 2000 Szentendre, Római sánc köz 1.



TŰZOLTÓ KÉSZÜLÉK



FŐKAPCSOLÓ

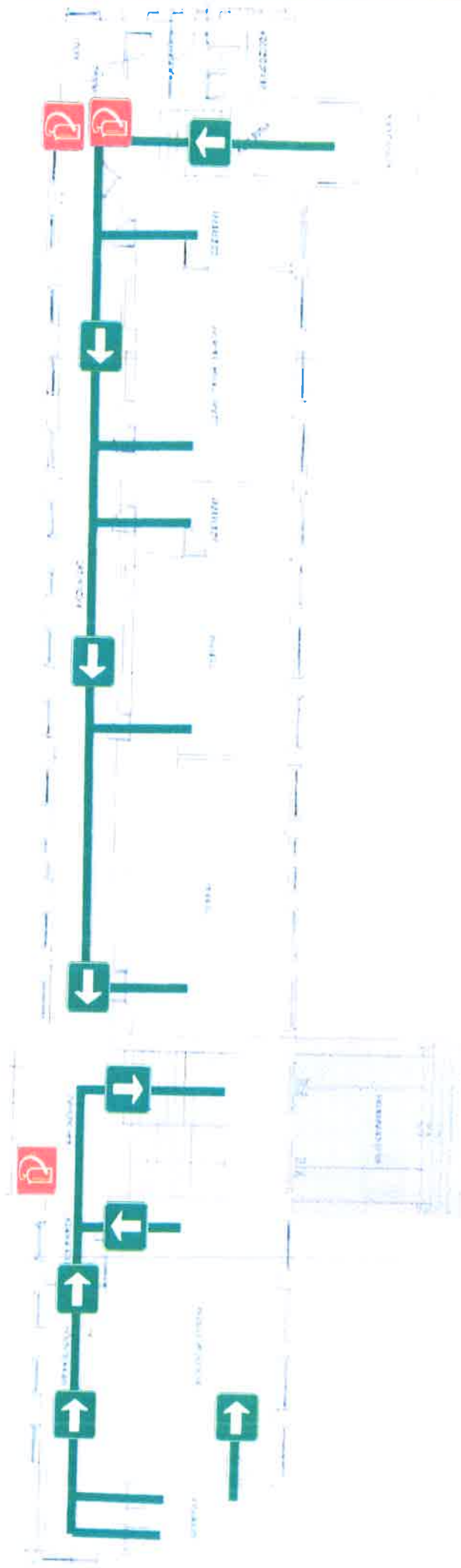


MENEKÜLÉS IRÁNYA

**Mentők: 104 / Tűzoltóság: 105 / Rendőrség: 107 / Segélyhívó: 112**

**KÉSZÍTETTE: Fire-Work Safety Kft. - [www.munkavedelemcenter.hu](http://www.munkavedelemcenter.hu) - Telefon: 20/954-1018, 20/665-3685**

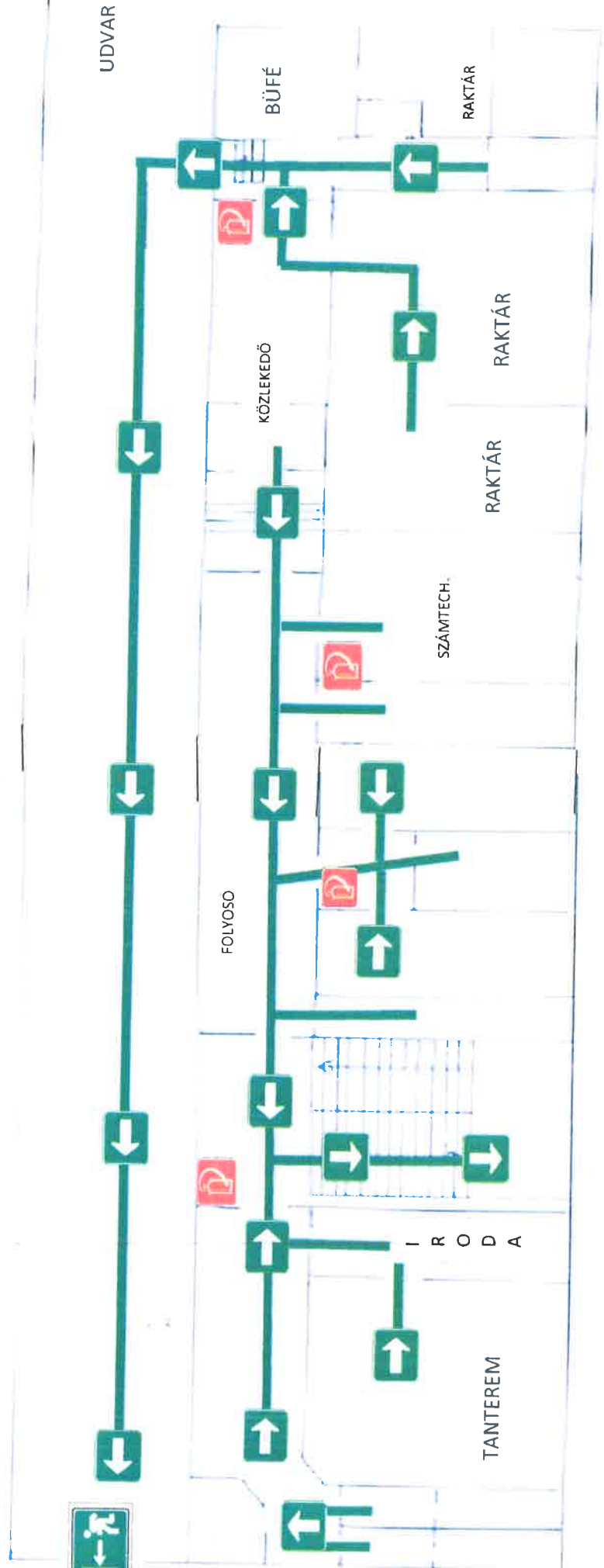
# Petzelt József Szakgimnázium és Szakközépiskola - 2000 Szentendre, Római sánc köz 1.



**Mentők: 104 / Tűzoltóság: 105 / Rendőrség: 107 / Segélyhívó: 112**

**KÉSZÍTETTE: Fire-Work Safety Kft. - [www.munkavedelemcenter.hu](http://www.munkavedelemcenter.hu) - Telefon: 20/954-1018, 20/665-3685**

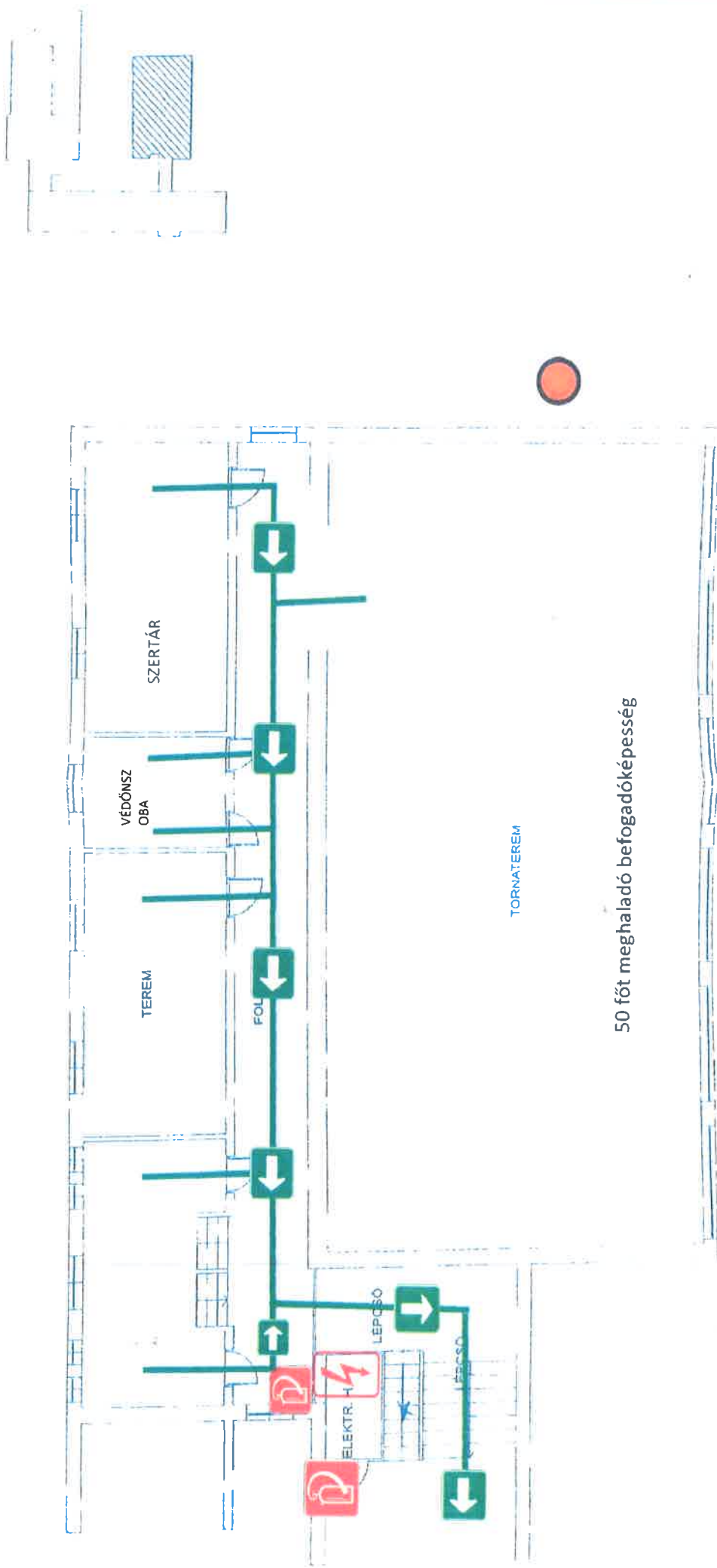




Mentők: 104 / Tűzoltóság: 105 / Rendőrség: 107 / Segélyhívó: 112

KÉSZÍTETTE: Fire-Work Safety Kft. - [www.munkavedelemcenter.hu](http://www.munkavedelemcenter.hu) - Telefon: 20/954-1018, 20/665-3685

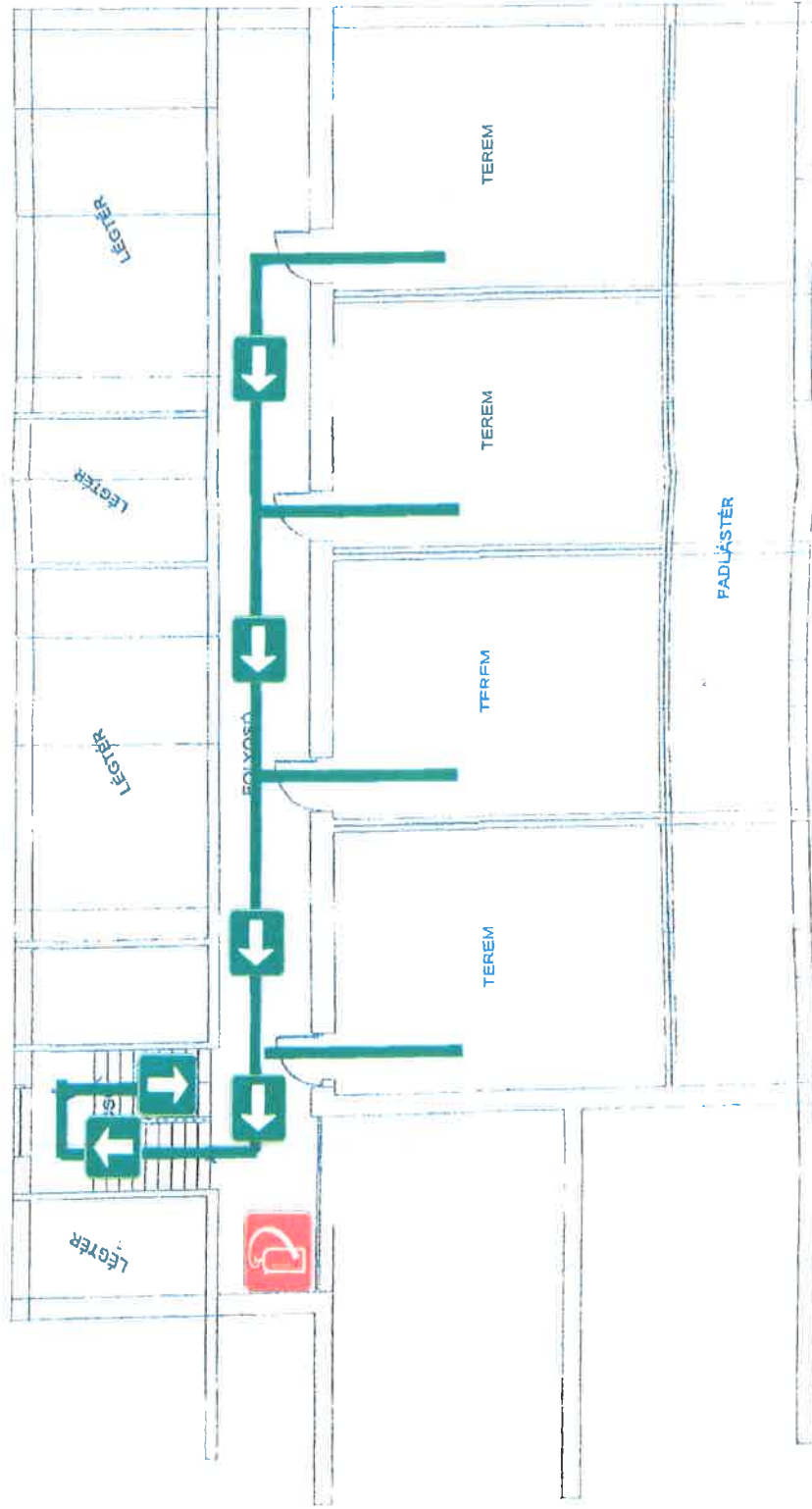
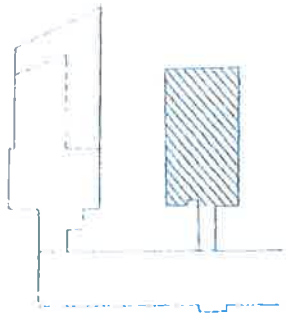
# Petzelt József Szakgimnázium és Szakközépiskola - 2000 Szentendre, Római sánc köz 1.



**Mentők: 104 / Tűzoltóság: 105 / Rendőrség: 107 / Segélyhívó: 112**

**KÉSZÍTETTE: Fire-Work Safety Kft. - [www.munkavedelemcenter.hu](http://www.munkavedelemcenter.hu) - Telefon: 20/954-1018, 20/665-3685**

# Petzelt József Szakgimnázium és Szakközépiskola - 2000 Szentendre, Római sánc köz 1.



TŰZOLTÓ KÉSZÜLÉK



FŐKAPCSOLÓ

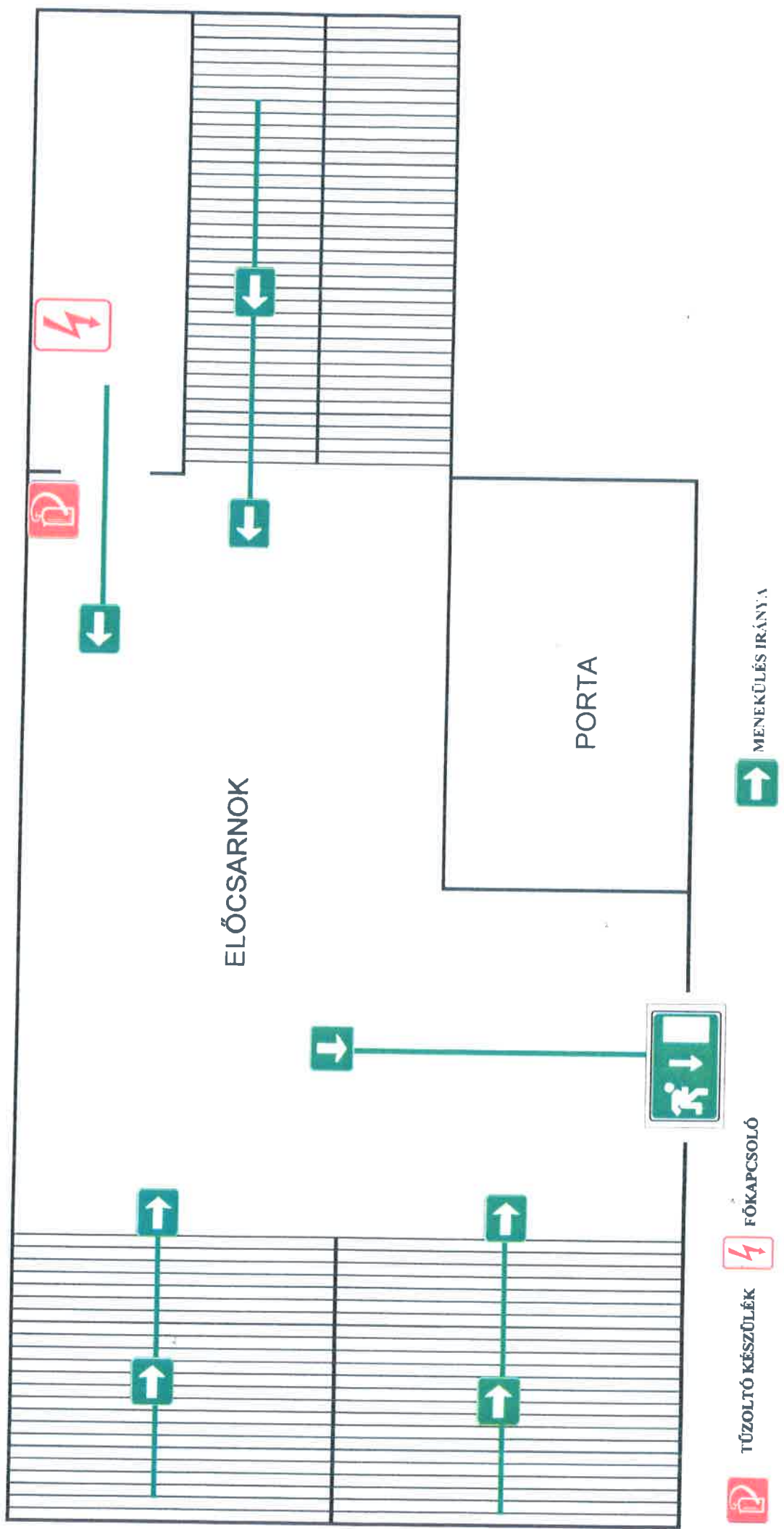


MENEKÜLÉS IRÁNYA

**Mentők: 104 / Tűzoltóság: 105 / Rendőrség: 107 / Segélyhívó: 112**

**KÉSZÍTETTE: Fire-Work Safety Kft. - [www.munkavedelemcenter.hu](http://www.munkavedelemcenter.hu) - Telefon: 20/954-1018, 20/665-3685**





**Mentők: 104 / Tűzoltóság: 105 / Rendőrség: 107 / Segélyhívó: 112**

**KÉSZÍTETTE: Fire-Work Safety Kft. - [www.munkavedelemcenter.hu](http://www.munkavedelemcenter.hu) - Telefon: 20/954-1018, 20/665-3685**



## JEGYZŐKÖNYV

**Készült:** 201.... év ..... hó ..... nap,  
..... helyiségében.

**Jelen vannak:**

.....  
.....  
.....  
.....

**Tárgy:** Tűzriadó Tervben foglaltak éves gyakoroltatása, a 30/1996. (XII. 6.) BM rendelet 4.§ -a alapján.

Tagintézmény vezető, vagy az általa megbízott személy és a tűzvédelmi szakember meggyőződtek a tűzriadó terv állandó hozzáférhetőségéről, ezt követően a tűzriadó tervben foglaltakat pontosították.

Ezen belül ellenőrizték:

- o a tűzjelzési feltételeket,
- o a iskolában tartózkodók riasztását,
- o a belső riasztás működőképességét,
- o az épület elhagyásának feltételeit, kiürítési útvonalak akadálymentességét,
- o menekülési útvonalak állapotát,
- o az elektromos áramtalanítás, gáz elzárás lehetőségét,
- o a veszélyforrásokat,
- o a tűzoltó készülékek meglétét, műszaki állapotát.

**Feladat végrehajtása:**

Riasztáskor az iskolában tartózkodók, a tűzriadó tervben meghatározott kiürítési útvonalon keresztül elhagyták az épületet és feladataikat végrehajtották.

**Értékelés:**

A gyakorlat minősítése:                    megfelelő / nem megfelelő  
A kezelők tevékenysége:                    megfelelő / nem megfelelő

Az épületet / létesítményt a bent tartózkodó személyek elhagyták (kiürítési idő)

201..... év ..... hó ..... nap ..... óra ..... perctől,

201..... év ..... hó ..... nap ..... óra ..... percig.

kmf.

.....  
aláírás

.....  
aláírás

**A belügyminiszter 45/2011. (XII. 7.) BM rendelete  
a tűzvédelmi szakvizsgára kötelezett foglalkozási ágakról, munkakörökről,  
a tűzvédelmi szakvizsgával összefüggő oktatásszervezésről és a tűzvédelmi szakvizsga  
részletes szabályairól**

***A tűzvédelmi szakvizsgálathoz kötött foglalkozási ágak és munkakörök***

1. Hegesztők és az építőipari tevékenység során nyílt lánggal járó munkát végzők.
2. Az Országos Tűzvédelmi Szabályzat szerint robbanásveszélyes osztályba tartozó anyagoknak bármely időpontban 300 kg tömegmennyiséget meghaladó mennyiségű tárolását vagy 100 kg tömegmennyiséget meghaladó mennyiségű ipari vagy szolgáltatás körébe tartozó feldolgozását, technológiai felhasználását végzők.
3. Éghető gáz lefejtését, töltését, kiszolgálását, továbbá autógáz kiszolgálását végzők.
4. Tűzgátló, füstgátló nyílászáró-szerkezetek beépítését, felülvizsgálatát, karbantartását, javítását végzők.
5. Tűzoltó-vízforrások felülvizsgálatát végzők.
6. Pirotechnikai szakbolti eladók, raktárkezelők, terméküzemeltetők, anyag- és termékgyártás-vezetők.
7. Tűzoltó készülékek karbantartását végzők.
8. Beépített tűzjelző berendezések kivitelezését, karbantartását, javítását, telepítését, felülvizsgálatát végzők.
9. Beépített tűzoltó berendezések kivitelezését, karbantartását, javítását, telepítését, felülvizsgálatát végzők.
10. Beépített tűzjelző berendezéseket tervezők, a kivitelezésért felelős műszaki vezetők, valamint az üzembe helyező mérnökök.
11. Beépített tűzoltó berendezéseket tervezők, a kivitelezésért felelős műszaki vezetők, valamint az üzembe helyező mérnökök.
12. Tűzállóságot növelő bevonati rendszerek alkalmazását, karbantartását végzők.
13. Beépített hő- és füstelvezető rendszerek telepítését, felülvizsgálatát, karbantartását, javítását végzők.
14. Erősáramú berendezések időszakos felülvizsgálatát végzők.
15. Tűzgátló tömítések beépítését, felülvizsgálatát, karbantartását, javítását végzők.
16. Tűzállóságot növelő burkolatok beépítését, karbantartását végzők.

Szakvizsgával kell rendelkeznie annak a vezetőnek (munkáltatónak) is, aki a melléklet 1–9., és 12–13. pontjaiban meghatározott tevékenységet végzők munkáját közvetlenül irányítja.

45/2011. (XII.7.) BM rendelet

a tűzvédelmi szakvizsgára kötelezett foglalkozási ágakról, munkakörökről, a tűzvédelmi szakvizsgával összefüggő oktatásszervezésről és a tűzvédelmi szakvizsga részletes szabályairól

8. § (3) A munkáltató a szakvizsgára kötelezett foglalkozási ágakról és munkakörökről, valamint a szakvizsgára kötelezett személyekről kimutatást vezet, amelyet az ellenőrző tűzvédelmi hatóságnak, a szakvizsga bizonyítványok másolataival együtt – a hatósági ellenőrzés során – köteles bemutatni.

### TŰZVÉDELMI SZAKVIZSGA NYÍLVÁNTARTÁS

Sorsz	Név	Szül.hely, idő:	Tűzvédelmi szakvizsga				
			bizonyítvány száma	foglalkozási ág/munkakör	vizsga időpontja	érvényességi ideje	

SIMON TŰZ- és MUNKA VÉDELMI Kft.

Aldozatszám: 14706400-2-13

Tel: 06 70-946-8089

2635 Tűnősmikola, Jpoly u. 33. kft.simon@gmail.com

Fax: 27/377-508